

**АДМИНИСТРАЦИЯ
МУНИЦИПАЛЬНОГО ОБРАЗОВАНИЯ ДЕНИСОВСКОЕ**

ПОСТАНОВЛЕНИЕ

ГЛАВЫ МУНИЦИПАЛЬНОГО ОБРАЗОВАНИЯ

06.06.2013

№ 33

*Об утверждении схем водоснабжения
и водоотведения муниципального
образования Денисовское»*

В соответствии с Федеральным законом от 06.10.2003 № 131 – ФЗ «Об общих принципах организации местного самоуправления в Российской Федерации», Федеральным законом от 07.12.2011 № 416-ФЗ «О водоснабжении и водоотведении», постановлением Губернатора Владимирской области от 10.08.2012 № 891 «Об утверждении графика разработки и утверждения схем теплоснабжения, водоснабжения и водоотведения»

ПО С Т А Н О В Л Я Ю :

1. Утвердить прилагаемую схему водоснабжения и водоотведения муниципального образования Денисовское.
2. Определить ООО «АКВА Сервис» гарантирующей организацией для централизованной системы холодного водоснабжения на территории муниципального образования Денисовское.
3. Настоящее постановление вступает в силу со дня опубликования в районной газете «Новая Жизнь» и подлежит размещению на сайте администрации Гороховецкого района в сети «Интернет».

Глава муниципального образования

Н.В.Власов

PDF Compressor Free Version

**Схема водоснабжения
по муниципальному образованию Денисовское
Гороховецкого района**

PDF Compressor Free Version I. ВВЕДЕНИЕ

1. ОБЩИЕ УКАЗАНИЯ

Развитие систем водоснабжения и водоотведения поселений в соответствии с требованиями Федерального закона от 7 декабря 2011 года № 416-ФЗ «О водоснабжении и водоотведении» необходимо для удовлетворения спроса в водных ресурсах и обеспечение надежного водоснабжения наиболее экономичным способом, внедрение энергосберегающих технологий. Развитие системы водоснабжения осуществляется на основании схем водоснабжения.

Схема водоснабжения и водоотведения населенных пунктов МО Денисовское Гороховецкого района Владимирской области разработана на основании задания на проектирование, выданное отделом ЖКХ, транспорта и связи администрации района.

МО Денисовское сельское поселение расположено в центре Европейской части России, в Волжско-Окском междуречье. Поселок Пролетарский - центр данного муниципального образования.

Соседние муниципальные образования:

- с северо-восточной стороны - МО Куприяновское сельское поселение Гороховецкого района;
- с юго-восточной стороны - МО Паустовское сельское поселение Вязниковского района;
- с южной стороны - МО Фоминское сельское поселение.

Площадь муниципального образования - 27590,0 га. Население МО Денисовское составляет - 3392 человека.

Данной работой в соответствии с заданием на проектирование предусматривается разработка схемы водоснабжения и водоотведения населенных пунктов МО Денисовское.

Проект разработан в одном варианте - это как сохранение существующих систем водоснабжения и водоотведения с реконструкцией сетей водоснабжения и водоотведения, строительство новых источников водоснабжения и объектов осистки бытовых стоков.

2. КРАТКАЯ ХАРАКТЕРИСТИКА ФИЗИКО-ГЕОГРАФИЧЕСКИХ И КЛИМАТИЧЕСКИХ УСЛОВИЙ

Муниципальное образование Денисовское расположено в центре Гороховецкого района.

Территория Гороховецкого района расположена в пределах Средне-Русской равнины на слабо всхолмленном междуречье рек Клязьмы и Оки.

Климат на территории МО Денисовское сельское поселение с умеренно-континентальный, с умеренно-ранним летом, короткой весной и облачной часто дождливой осенью.

На теплый период года приходится наибольшее количество осадков с максимумом в среднем в июле (75 мм) и минимумом в феврале - марте (29 мм).

Средняя дата образования устойчивого снежного покрова 23 ноября, а разрушения - 7 апреля.

Число дней со снежным покровом - 149 дней.

Среднемесячная относительная влажность воздуха - от 64-84%.

Нормативный скоростной напор ветра 27 кг/м².

Глубина сезонного промерзания грунтов 1,5 м. Из изложенного выше следует, что по климатическим условиям район является относительно-благоприятным для сельскохозяйственного производства.

II. СХЕМА ВОДОСНАБЖЕНИЯ ПОСЕЛКА ПРОЛЕТАРСКИЙ

1. ХАРАКТЕРИСТИКА НАСЕЛЕННОГО ПУНКТА

Поселок Пролетарский - административный центр муниципального образования.

Общая площадь земель п. Пролетарский составляет 210,6 га

Население составляет 1490 человек.

На территории поселка Пролетарский расположены следующие объекты:

- станция сотовой связи;
- объекты сельскохозяйственного назначения (с восточной стороны) 9,01 га;
- ОАО «Денисовский завод»;
- Сельскохозяйственный кооператив (колхоз) «Денисово».

Через п. Пролетарский проходит Горьковская железная дорога - Филиал ОАО «РЖД» Москва - Нижний Новгород

Генеральным планом МО Денисовское предусматриваются следующие мероприятия по развитию населенного пункта

поселок Пролетарский

- предусматривается расширение границы населенного пункта общей площадью 14,81 га, а также освоение внутренних территорий общей площадью 10,58 га. На территории населенного пункта предполагаются следующие проектные решения:

- пожарное депо на 2 автомашины,
- коммунально-складские территории, площадью 4,7 га,
- свиноферма (до 100 голов), площадью 5,6 га.

Генпланом предусмотрено расширение застройки усадебного типа: на первую очередь предусмотрено построить 11328,2 м² жилья, к расчетному сроку - 12879,5 м².

2. ТЕХНИЧЕСКАЯ ХАРАКТЕРИСТИКА СУЩЕСТВУЮЩЕЙ СИСТЕМЫ ВОДОСНАБЖЕНИЯ ПОСЕЛКА ПРОЛЕТАРСКИЙ

Система водоснабжения п. Пролетарский находится в аренде ООО «АКВА Сервис», который осуществляет комплекс мероприятий по забору, подготовке, транспортировке и передаче населению питьевой воды. Основным источником системы водоснабжения являются подземные воды нижнечетвертичного окского горизонта. Инженерные сооружения, представляющие систему водоснабжения п. Пролетарский включают в себя:

- одиночные водозаборные скважины,
- башни Рожновского,
- водопроводные сети.

2.1. Характеристика водозаборных сооружений:

2.1.1. Артезианская скважина по ул. Новофабричная в п. Пролетарский

Скважина пробурена в 1975 году, глубина 30 м, марка насоса - ЭЦВ6-6,5-85, дебит скважины - 7,0 м³/ч, среднесуточный водоотбор - 23,0 м³/сут., глубина появления воды - 16,0 м, статический уровень - 9,0 м.

Система водоснабжения состоит из водозаборной скважины, башни Рожновского объемом 28 м³ и водоводов. Вода со скважины подается на башню, с башни непосредственно в водопроводную сеть. Скважина глубиной 24 м не имеет павильона. Скважина рабочая, режим работы постоянный. Вода со скважины подается на хозяйственно-питьевые цели населению, полив и на производственные нужды. Согласно протоколу лабораторных испытаний проба воды из скважины соответствует требованиям СанПиН 2.1.4.1074-01 Питьевая вода. Гигиенические требования к качеству воды централизованных систем питьевого водоснабжения по всем показателям.

2.1.2. Артезианская скважина по ул. Кооперативная в п. Пролетарский

Скважина пробурена в 1975 году, глубина 30 м, марка насоса ЭЦВ6-6,5-85, дебит скважины - 9,7 м³/ч, среднесуточный водоотбор - 29,0 м³/сут., глубина появления воды - 11 м, статический уровень - 10,0 м.

Система водоснабжения состоит из водозаборной скважины и водоводов. Вода со скважины подается в водонапорную башню, а из башни непосредственно в водопроводную сеть. Скважина рабочая, режим работы постоянный. Вода со скважины подается на хозяйственно-питьевые цели населению, полив и производственные нужды. Согласно протоколу лабораторных испытаний проба воды из скважины соответствует требованиям СанПиН 2.1.4.1074-01 Питьевая вода. Гигиенические требования к качеству воды централизованных систем питьевого водоснабжения по всем показателям.

2.1.3. Артезианская скважина по ул. Песочная в п. Пролетарский

Скважина пробурена в 1975 году, глубина 30 м, марка насоса - ЭЦВ6-6,5-85, дебит скважины - 4,0 м³/ч, среднесуточный водоотбор - 26,0 м³/сут., глубина появления воды - 19,0 м, статический уровень - 6,0 м.

Система водоснабжения состоит из водозаборной скважины и водоводов. Вода со скважины подается непосредственно в водопроводную сеть. Скважина глубиной 28 м не имеет павильона. Скважина рабочая, режим работы постоянный. Вода со скважины подается на хозяйственно-питьевые цели населению, полив и на производственные нужды. Согласно протоколу лабораторных испытаний проба воды из скважины соответствует требованиям СанПиН 2.1.4.1074-01 Питьевая вода. Гигиенические требования к качеству воды централизованных систем питьевого водоснабжения по всем показателям.

2.1.4. Артезианская скважина по ул. Лесная в п. Пролетарский

Скважина пробурена в 1975 году, глубина 30 м, марка насоса ЭЦВ6-6,50-85, дебит скважины 4 м³/ч, среднесуточный водоотбор 19 м³/сут., глубина появления воды 14 м, статический уровень - 8 м.

Система водоснабжения состоит из водозаборной скважины и водоводов. Вода со скважины подается непосредственно в водопроводную сеть. Скважина глубиной 24 м не имеет павильона. Скважина рабочая, режим работы постоянный. Вода со скважины подается на хозяйственно-питьевые цели населению, полив и на производственные нужды. Согласно протоколу лабораторных испытаний проба воды из скважины соответствует требованиям СанПиН 2.1.4.1074-01 Питьевая вода. Гигиенические требования к качеству воды централизованных систем питьевого водоснабжения по всем показателям.

2.1.5. Артезианская скважина по ул. Колхозная в п. Пролетарский

№ скважины - 3869/271, пробурена в 1990 году, глубина 30 м, марка насоса -ЭЦВ 5-6,5-80, дебит скважины - 9,0 м³/ч, статический водостбор - 26,0 м³/сут, глубина появления воды - 21,0 м, статический уровень -6,0 м. Система водоснабжения состоит из водозаборной скважины, башни Рожновского объемом 25м³ и водоводов. Вода со скважины подается на башню, с башни непосредственно в водопроводную сеть. Скважина глубиной 30 м не имеет павильона. Рядом со скважиной расположен частотный преобразователь. Скважина рабочая, режим работы автоматический. Вода со скважины подается на хозяйственно-питьевые цели населению, полив и на производственные нужды. Согласно протоколу лабораторных испытаний проба воды из скважины соответствует требованиям СанПиН 2.1.4.1074-01 Питьевая вода. Гигиенические требования к качеству воды централизованных систем питьевого водоснабжения по всем показателям.

2.2. Водопроводные сети.

Протяженность водопроводных сетей в п. Пролетарский - 9,048 км. Материал труб - стальные - 4,316 км, чугунные - 0,72 км и полиэтиленовые - 4,012 км. Строительство водопровода начато в 1976 году. Износ водопроводных сетей составляет больше 50%. За последние 5 лет заменено - 2,2 км водопроводных сетей. Схема водопроводных сетей с указанием диаметра труб прилагается. Глубина заложения водопроводных сетей по всей трассе составляет 2,0 м. По трассе водопроводной сети в п. Пролетарский имеются водопроводные колодцы в количестве - 44 шт. Колодцы водопроводные выполнены из кирпича и сборного железобетона.

3. ПРЕДЛОЖЕНИЕ ПО СТРОИТЕЛЬСТВУ, РЕКОНСТРУКЦИИ ОБЪЕКТОВ ВОДОСНАБЖЕНИЯ

Проектом предусмотрено замена водопроводных сетей в количестве 2,5 км, строительство артезианской скважины по ул. Совхозная. Ориентировочная стоимость выполнения данных мероприятий - 3775 тыс.руб.

2. СХЕМА ВОДООТВЕДЕНИЯ ПОСЕЛКА ПРОЛЕТАРСКИЙ.

В поселке Пролетарский из общего количества домовладений: 13 многоквартирных домов и 70- 2-х,3-х квартирных домов усадебного типа. Система водоотведения данных домов:

1. Многоквартирных домов:

- дворовые сети канализации: трубы чугунные, стальные, д. 100 мм,
- колодцы канализационные: кирпичные и сборные железобетонные;
- выгреб: из сборного железобетона, или емкость их металлоконструкций, объемом 30м³.

2. Дома усадебного типа:

- дворовые сети канализации: трубы чугунные, стальные, д. 50мм,
- Выгреб: из сборного железобетона или емкость из металлоконструкций



III. СХЕМА ВОДОСНАБЖЕНИЯ ДЕРЕВНИ НОВИШКИ

PDF Compressor Free Version

1. ХАРАКТЕРИСТИКА НАСЕЛЕННОГО ПУНКТА

Деревня Новишки располагается с северной стороны от пос. Пролетарский.

Общая площадь населенного пункта - 44,02 га.

Население д. Новишки на 01.01.2013 составляет - 92 чел.

Число домовладений всего - 78, в том числе постоянных хозяйств - 41

Через населенный пункт проходит Горьковская железная дорога - Филиал ОАО «РЖД» Москва - Нижний Новгород.

Генпланом МО Денисовское предусмотрено увеличение площади застройки на 6,23 га под индивидуальное жилищное строительство. Генпланом предусмотрено увеличение жилищного строительства: 1 очередь - 475 м²; 2 очередь - 773,5 м².

2. ТЕХНИЧЕСКАЯ ХАРАКТЕРИСТИКА СУЩЕСТВУЮЩЕЙ СИСТЕМЫ ВОДОСНАБЖЕНИЯ ДЕРЕВНИ НОВИШКИ

Система водоснабжения д. Новишки находится в аренде ООО «АКВА Сервис», который осуществляет комплекс мероприятий по забору, подготовке, транспортировке и передаче населению питьевой воды. Основным источником системы водоснабжения являются подземные воды нижнечетвертичного окского горизонта. Инженерные сооружения, представляющие систему водоснабжения д. Новишки включают в себя:

- одиночные водозаборные скважины;
- башни Рожновского;
- водопроводные сети.

2.1. Характеристика водозаборных сооружений:

2.1.1. Артезианская скважина находится на юго-западе д. Новишки.

Скважина пробурена в 1977 году, глубина 42 м, марка насоса - ЭЦВб-6,5-85, дебит скважины - 7,0 м³/ч, среднесуточный водоотбор - 23,0 м³/сут., глубина появления воды - 16,0 м, статический уровень - 9,0 м.

Система водоснабжения состоит из водозаборной скважины и водоводов. Вода со скважины подается непосредственно в водопроводную сеть. Скважина глубиной 42 м не имеет павильона. Скважина рабочая, режим работы постоянный. Вода со скважины подается на хозяйственно-питьевые цели населению, полив и на производственные нужды. Согласно протоколу лабораторных испытаний проба воды из скважины соответствует требованиям СанПиН 2.1.4.1074-01 Питьевая вода. Гигиенические требования к качеству воды централизованных систем питьевого водоснабжения по всем показателям. На 2013 год запланировано установка частного преобразования и переход работы в автоматический режим.

2.1.2. Водопроводные сети.

Протяженность водопроводных сетей в д. Новишки - 1,28 км. Материал труб - стальные, диаметром 50 мм. Строительство водопровода начато в 1978 году. Износ водопроводных сетей составляет больше 50%. Схема водопроводных сетей с указанием диаметра труб прилагается. Глубина заложения водопроводных сетей по всей трассе составляет 2,0 м.

2. СХЕМА ВОДООТВЕДЕНИЯ ДЕРЕВНИ НОВИШКИ.

Жилых домов с системой водоотведения нет.



IV. СХЕМА ВОДОСНАБЖЕНИЯ ДЕРЕВНИ ТУРАКОВО

1. ХАРАКТЕРИСТИКА НАСЕЛЕННОГО ПУНКТА

Деревня Тураково располагается с южной стороны от пос. Пролетарский.
Общая площадь населенного пункта - 26,00 га.
Население д. Тураково на 01.01.2013 составляет - 22 чел.
Количество домовладений - 37, в том числе постоянных хозяйств - 11

2. ТЕХНИЧЕСКАЯ ХАРАКТЕРИСТИКА СУЩЕСТВУЮЩЕЙ СИСТЕМЫ ВОДОСНАБЖЕНИЯ ДЕРЕВНИ ТУРАКОВО.

Система водоснабжения д. Тураково находится в аренде ООО «АКВА Сервис», который осуществляет комплекс мероприятий по забору, подготовке, транспортировке и передаче населению питьевой воды. Основным источником системы водоснабжения являются подземные воды нижнечетвертичного окского горизонта. Инженерные сооружения, представляющие систему водоснабжения д. Тураково включают в себя:

- одиночные водозаборные скважины;
- башни Рожновского;
- водопроводные сети.

2.1. Характеристика водозаборных сооружений:

2.1.1. Артезианская скважина находится в районе жилого дома № 18 д. Тураково.

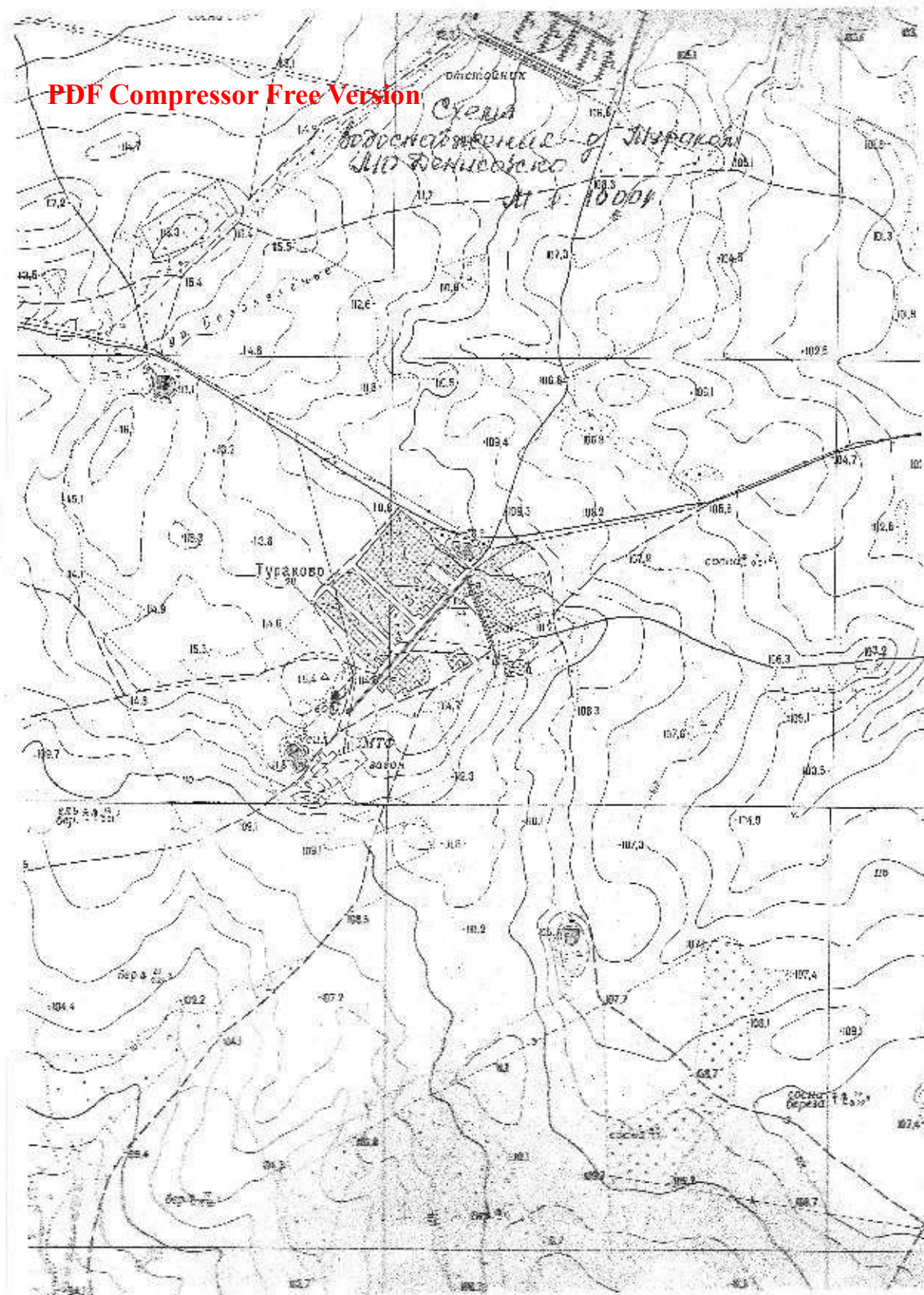
Скважина пробурена в 1977 году, глубина 43 м, марка насоса - ЭЦВ 6-6,5-85, дебит скважины - 1,5 м³/ч, среднесуточный водоотбор - 13,0 м³/сут., глубина появления воды - 16,0 м, статический уровень - 9,0 м. Система водоснабжения состоит из водозаборной скважины, башни Рожновского объемом 15 м³ и водопроводной сети. Вода со скважины подается непосредственно в водонапорную башню, из водонапорной башни в водопроводную сеть. Скважина глубиной 42 м не имеет павильона. Скважина рабочая, режим работы постоянный. Вода со скважины подается на хозяйственно-питьевые цели населению, полив и на производственные нужды. Согласно протоколу лабораторных испытаний проба воды из скважины соответствует требованиям СанПиН 2.1.4.1074-01 Питьевая вода. Гигиенические требования к качеству воды централизованных систем питьевого водоснабжения по всем показателям.

2.1.2. Водопроводные сети.

Протяженность водопроводных сетей в д. Тураково - 0,55 км. Материал труб - стальные, диаметром 50 мм. Строительство водопровода начато в 1978 году. Износ водопроводных сетей составляет больше 50%. Схема водопроводных сетей с указанием диаметра труб прилагается. Глубина заложения водопроводных сетей по всей трассе составляет 2,0 м.

2. СХЕМА ВОДООТВЕДЕНИЯ ДЕРЕВНИ ТУРАКОВО.

Жилых домов с системой водоотведения нет.



V. СХЕМА ВОДОСНАБЖЕНИЯ ДЕРЕВНИ НОВОСЕМЕНОВКА

PDF Compressor Free Version

1. ХАРАКТЕРИСТИКА НАСЕЛЕННОГО ПУНКТА

Деревня Новосеменовка располагается с северо-восточной стороны от пос. Пролетарский.
Общая площадь населенного пункта - 33,5 га.
Население д. Новосеменовка на 01.01.2013 составляет - 17 чел.
Количество домовладений - 38, в том числе постоянных хозяйств - 10

2. ТЕХНИЧЕСКАЯ ХАРАКТЕРИСТИКА СУЩЕСТВУЮЩЕЙ СИСТЕМЫ ВОДОСНАБЖЕНИЯ ДЕРЕВНИ НОВОСЕМЕНОВКА.

Система водоснабжения д. Новосеменовка находится в аренде ООО «АКВА Сервис», который осуществляет комплекс мероприятий по забору, подготовке, транспортировке и передаче населению питьевой воды. Основным источником системы водоснабжения являются подземные воды нижнечетвертичного окского горизонта. Инженерные сооружения, представляющие систему водоснабжения д. Новосеменовка включают в себя:

- одиночные водозаборные скважины;
- башни Рожновского;
- водопроводные сети.

2.1. Характеристика водозаборных сооружений:

2.1.1. Артезианская скважина находится на северо-западе д. Новосеменовка.

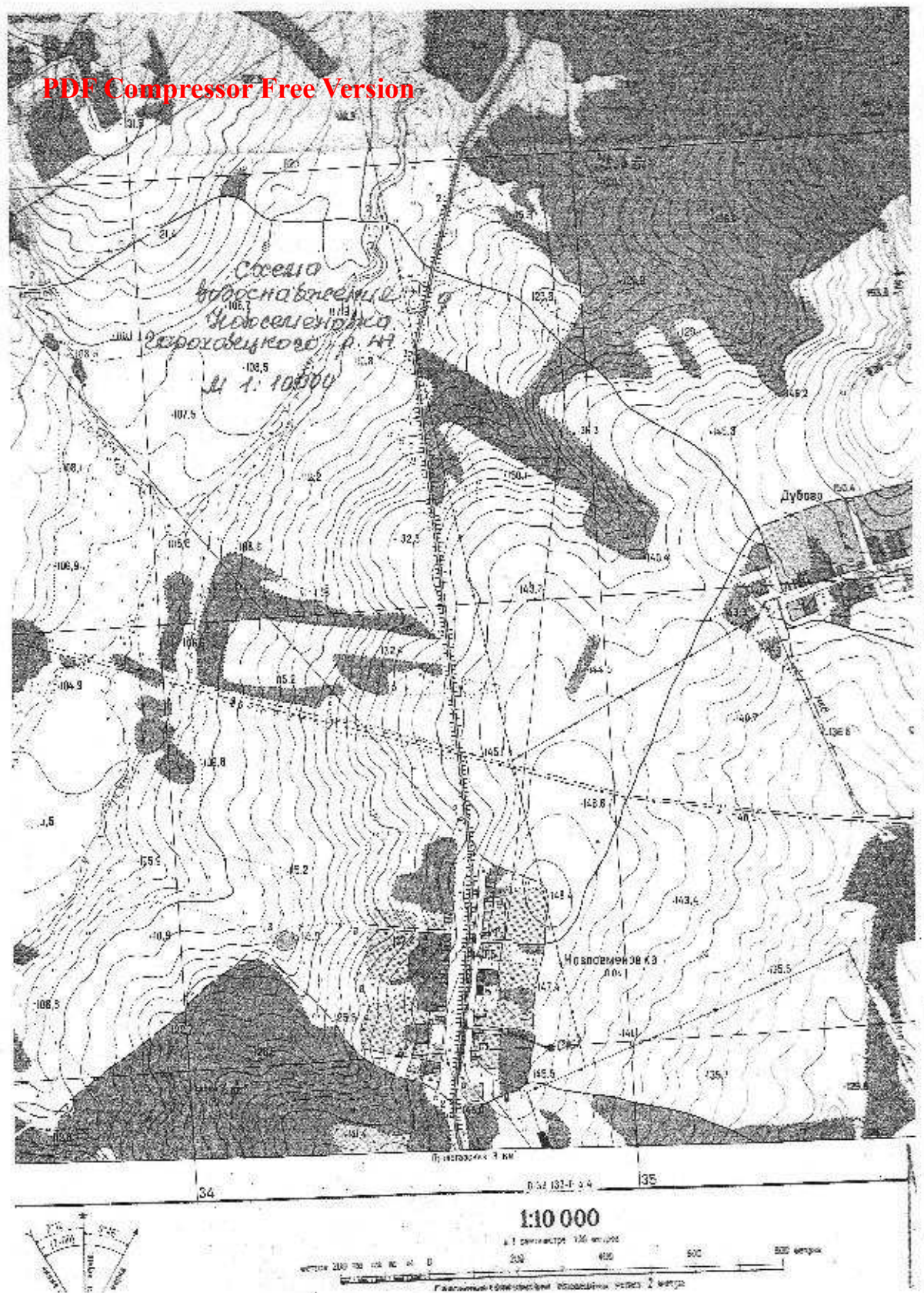
Скважины пробурена в 1984 году, глубина 56 м, марка насоса - ЭЦВ6-6,5-85, дебит скважины - 6 м³/ч, среднесуточный водоотбор - 17,0 м³/сут., глубина появления воды - 26,0 м, статический уровень - 19,0 м. Система водоснабжения состоит из водозаборной скважины, башни Рожновского объемом 15 м³ и водопроводной сети. Вода со скважины подается в водонапорную башню, из водонапорной башни в водопроводную сеть. Скважина глубиной 56 м не имеет павильона. Скважина рабочая, режим работы постоянный. Вода со скважины подается на хозяйственно-питьевые цели населению, полив и на производственные нужды. Согласно протоколу лабораторных испытаний проба воды из скважины соответствует требованиям СанПиН 2.1.4.1074-01 Питьевая вода. Гигиенические требования к качеству воды централизованных систем питьевого водоснабжения по всем показателям.

2.1.2. Водопроводные сети.

Протяженность водопроводных сетей в д. Новосеменовка - 0,75 км. Материал труб - стальные, диаметром 50 мм. Строительство водопровода начато в 1985 году. Износ водопроводных сетей составляет больше 40%. Схема водопроводных сетей с указанием диаметра труб прилагается. Глубина заложения водопроводных сетей по всей трассе составляет 2,0 м.

2. СХЕМА ВОДООТВЕДЕНИЯ ДЕРЕВНИ НОВОСЕМЕНОВКА.

Жилых домов с системой водоотведения нет.



VI. СХЕМА ВОДОСНАБЖЕНИЯ ДЕРЕВНИ БОЛЬШОЕ СОКУРОВО

PDF Compressor Free Version

1. ХАРАКТЕРИСТИКА НАСЕЛЕННОГО ПУНКТА

Деревня Большое Сокурово располагается с северо-восточной стороны от пос. Пролетарский.
Общая площадь населенного пункта - 42,9 га.
Население д. Большое Сокурово на 01.01.2013 составляет - 28 чел.
Количество домовладений - 28, в том числе постоянных хозяйств - 12

2. ТЕХНИЧЕСКАЯ ХАРАКТЕРИСТИКА СУЩЕСТВУЮЩЕЙ СИСТЕМЫ ВОДОСНАБЖЕНИЯ ДЕРЕВНИ БОЛЬШОЕ СОКУРОВО.

Система водоснабжения д. Большое Сокурово находится в аренде ООО «АКВА Сервис», который осуществляет комплекс мероприятий по забору, подготовке, транспортировке и передаче населению питьевой воды. Основным источником системы водоснабжения являются подземные воды нижнечетвертичного окского горизонта. Инженерные сооружения, представляющие систему водоснабжения д. Большое Сокурово включают в себя:

- одиночные водозаборные скважины;
- башни Рожновского;
- водопроводные сети.

2.1 Характеристика водозаборных сооружений:

2.1.1. Артезианская скважина находится на северо-востоке д. Большое Сокурово.

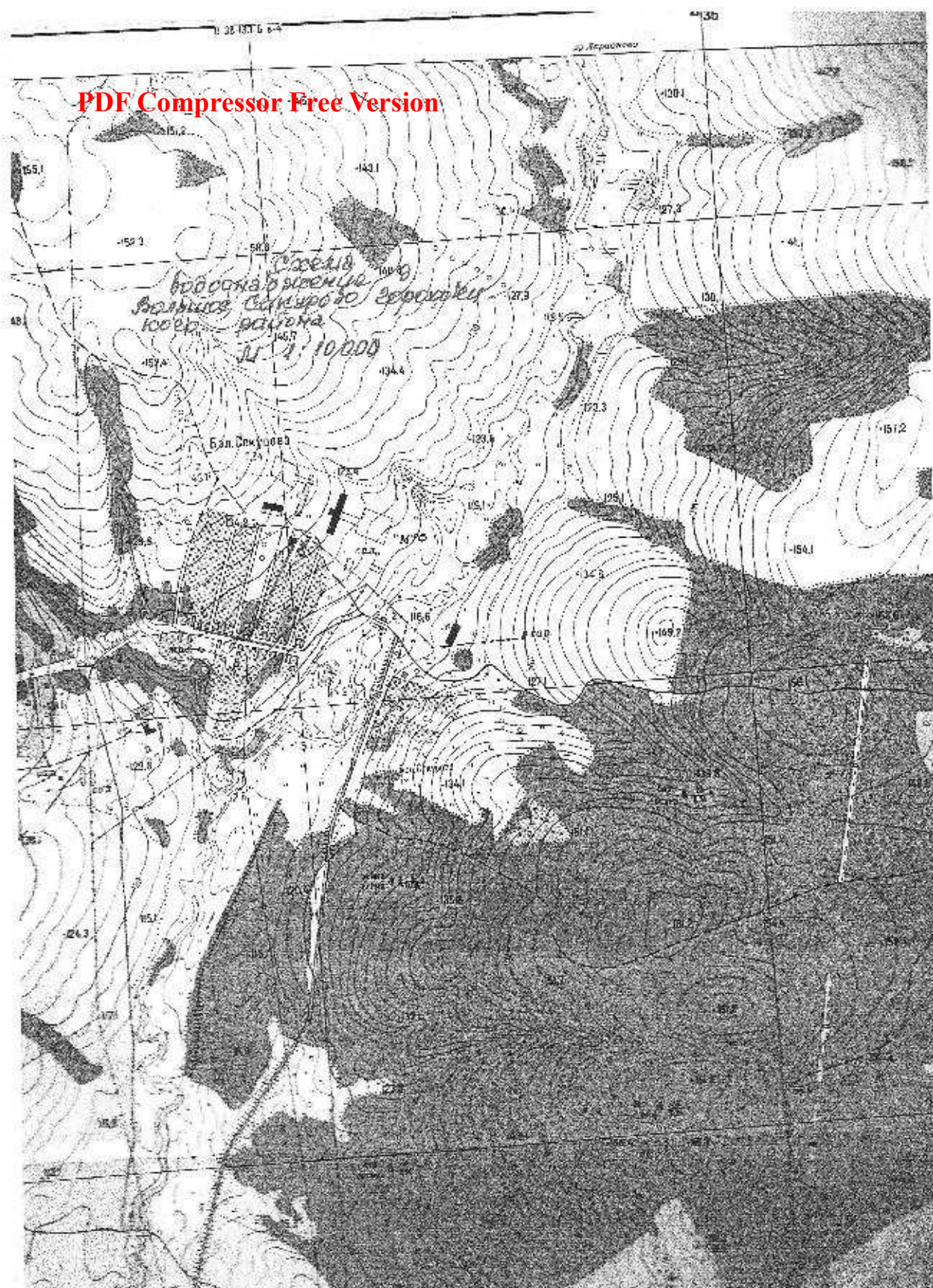
Скважина пробурена в 1977 году, глубина 22 м, марка насоса - ЭЦВ 6-6,5-85, дебит скважины - 1,2 м³/ч, среднесуточный водоотбор - 7,0 м³/сут., глубина появления воды - 16,0 м, статический уровень - 11,0 м. Система водоснабжения состоит из водозаборной скважины, башни Рожновского объемом 15 м³ и водопроводной сети. Вода со скважины подается в водонапорную башню, из водонапорной башни в водопроводную сеть. Скважина глубиной 22 м не имеет павильона. Скважина рабочая, режим работы постоянный. Вода со скважины подается на хозяйственно-питьевые цели населению, полив и на производственные нужды. Согласно протоколу лабораторных испытаний проба воды из скважины соответствует требованиям СанПиН 2.1.4.1074-01 Питьевая вода. Гигиенические требования к качеству воды централизованных систем питьевого водоснабжения по всем показателям.

2.1.2. Водопроводные сети.

Протяженность водопроводных сетей в д. Большое Сокурово - 0,56 км. Материал труб - стальные, диаметром 50 мм. Строительство водопровода начато в 1979 году. Износ водопроводных сетей составляет больше 50%. Схема водопроводных сетей с указанием диаметра труб прилагается. Глубина заложения водопроводных сетей по всей трассе составляет 2,0 м.

2. СХЕМА ВОДООТВЕДЕНИЯ ДЕРЕВНИ БОЛЬШОЕ СОКУРОВО.

Жилых домов с системой водоотведения нет.



VII. СХЕМА ВОДОСНАБЖЕНИЯ ДЕРЕВНИ КРУТОВО

PDF Compressor Free Version

1. ХАРАКТЕРИСТИКА НАСЕЛЕННОГО ПУНКТА

Деревня Крутово располагается вдоль автомобильной дороги «Волга М7» в 13 км от г. Гороховца.
Общая площадь населенного пункта - 35,5 га.
Население д. Крутово на 01.01.2013 составляет - 280 чел.
Количество домовладений - 108, в том числе постоянных хозяйств - 96
Генпланом МО Денисовское предусмотрено увеличение площади застройки д. Крутово на 29,4 га, в том числе под индивидуальное жилищное строительство 4,3 га и 25,1 - санитарно защитные зоны. Генпланом предусмотрено увеличение жилищного строительства: 1 очередь - до 1655 м², 2 очередь - до 2112,5 м².

2. ТЕХНИЧЕСКАЯ ХАРАКТЕРИСТИКА СУЩЕСТВУЮЩЕЙ СИСТЕМЫ ВОДОСНАБЖЕНИЯ ДЕРЕВНИ КРУТОВО.

Система водоснабжения д. Крутово находится в аренде ООО «АКВА Сервис», который осуществляет комплекс мероприятий по забору, подготовке, транспортировке и передаче населению питьевой воды. Основным источником системы водоснабжения являются подземные воды нижнечетвертичного окского горизонта. Инженерные сооружения, представляющие систему водоснабжения д. Крутово включают в себя:

- каптаж родников;
- башни Рожновского;
- водопроводные сети.

2.1. Характеристика водозаборных сооружений:

2.1.1. Каптаж родников находится между д. Крутово - д. Митино

Каптаж родников введен в эксплуатацию в 1989 году, марка насоса - ЭЦВ 6-6,5-85.
Система водоснабжения состоит из каптажа, башни Рожновского объемом 25 м³ и водопроводной сети. Вода с каптажа подается в водонапорную башню, из водонапорной башни в водопроводную сеть. Запасы вода в каптаже не определены. Каптаж рабочий, режим работы постоянный. Вода с каптажа подается на хозяйственно-питьевые цели населению, полив и на производственные нужды. Согласно протоколу лабораторных испытаний проба воды из скважины соответствует требованиям СанПиН 2.1.4.1074-01 «Питьевая вода. Гигиенические требования к качеству воды централизованных систем питьевого водоснабжения» по всем показателям.

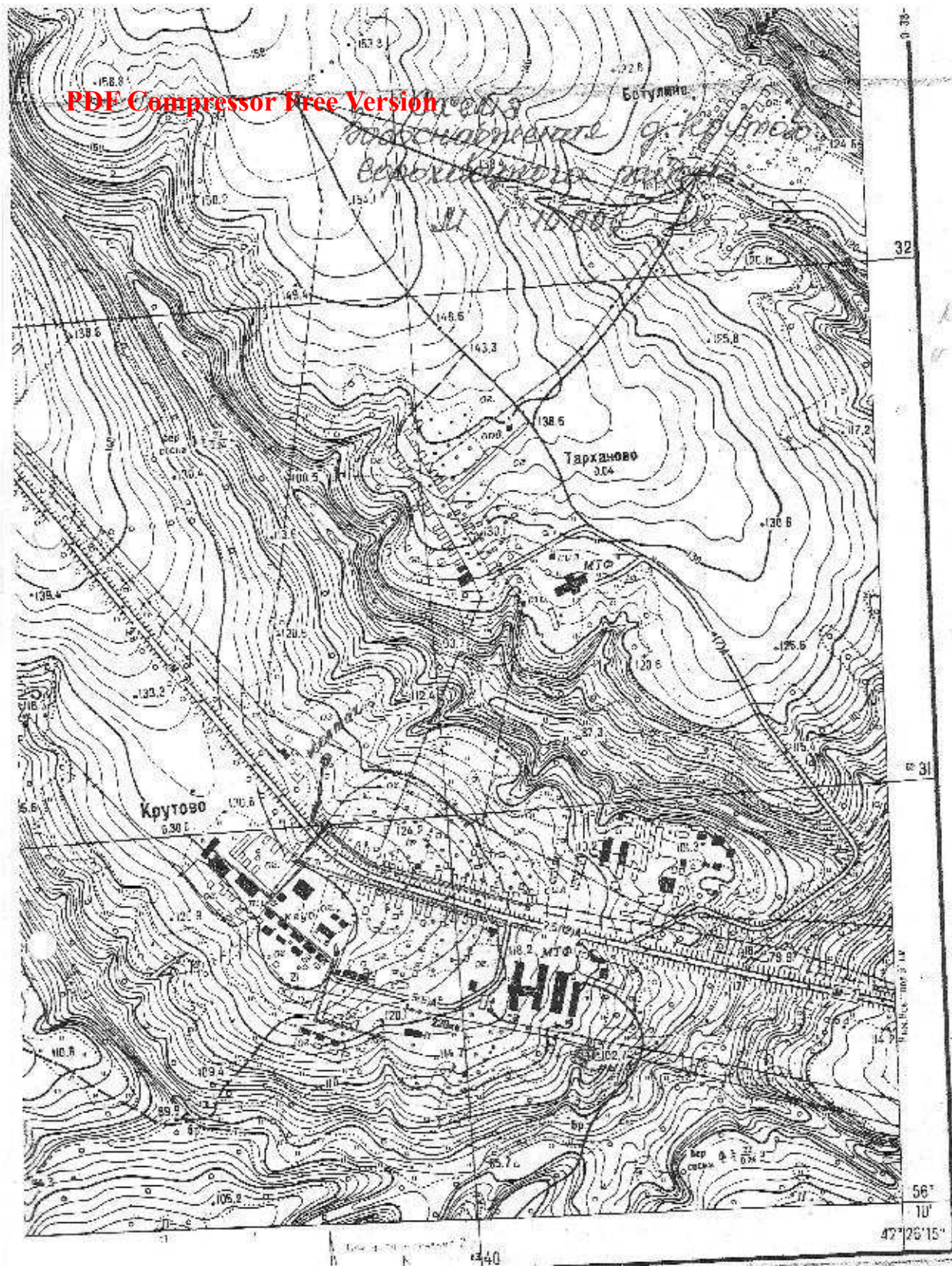
2.1.2. Водопроводные сети.

Протяженность водопроводных сетей в д. Крутово - 2,33 км. Материал труб - стальные, диаметром 50 мм. Строительство водопровода начато в 1989 году. Износ водопроводных сетей составляет больше 40%. Схема водопроводных сетей с указанием диаметра труб прилагается. Глубина заложения водопроводных сетей по всей трассе составляет 2,0 м.

2. СХЕМА ВОДООТВЕДЕНИЯ ДЕРЕВНИ КРУТОВО.

В деревне Крутово из общего количества домовладений: 3 многоквартирных дома и 11- 2-х,3-х квартирных домов усадебного типа. Система водоотведения данных домов:

1. Многоквартирных домов:
 - дворовые сети канализации: трубы чугунные, стальные, д 100 мм;
 - колодцы канализационные: кирпичные и сборные железобетонные;
 - выгреб: из сборного железобетона, или емкость их металлоконструкций, объемом 30м³.
2. Дома усадебного типа:
 - дворовые сети канализации: трубы чугунные, стальные, д 50мм;
 - Выгреб: из сборного железобетона или емкость из металлоконструкций



VIII СХЕМА ВОДОСНАБЖЕНИЯ ДЕРЕВНИ МИТИНО

Деревня Митино располагается вдоль автомобильной дороги «Волга М7» в 14 км от г. Гороховца.
 Общая площадь населенного пункта - 43,7 га.
 Население д. Митино на 01.01.2013 составляет - 9 чел.
 Количество домовладений - 12, в том числе постоянных хозяйств - 6
 Генпланом МО Денисовское не предусмотрено увеличение площади застройки д. Митино.

2. ТЕХНИЧЕСКАЯ ХАРАКТЕРИСТИКА СУЩЕСТВУЮЩЕЙ СИСТЕМЫ ВОДОСНАБЖЕНИЯ ДЕРЕВНИ МИТИНО.

Система водоснабжения д. Митино находится в аренде ООО «АКВА Сервис», который осуществляет комплекс мероприятий по забору, подготовке, транспортировке и передаче населению питьевой воды. Основным источником системы водоснабжения являются подземные воды нижнечетвертичного окского горизонта. Инженерные сооружения, представляющие систему водоснабжения д. Митино включают в себя:

- каптаж родников;
- башни Рожновского;
- водопроводные сети.

2.1. Каптаж родников находится между д. Крутово - д. Митино

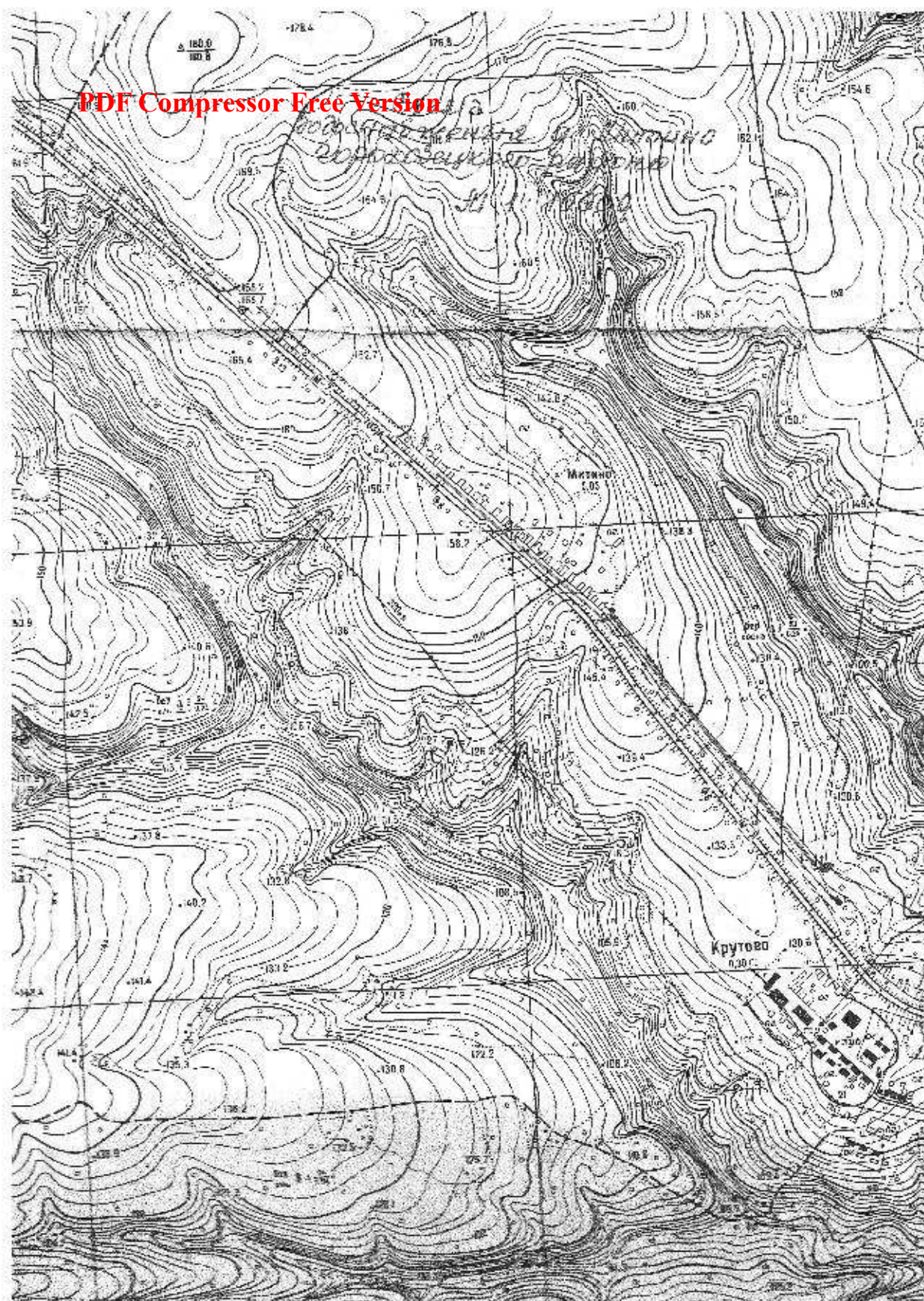
Каптаж родников введен в эксплуатацию в 1989 году, марка насоса - ЭЦВ 6-6,5-85. Система водоснабжения состоит из каптажа, башни Рожновского объемом 25 м³ и водопроводной сети. Вода с каптажа подается в водонапорную башню, из водонапорной башни в водопроводную сеть д. Митино. Запасы вода в каптаже не определены. Каптаж рабочий, режим работы постоянный. Вода с каптажа подается на хозяйственно-питьевые цели населению, полив и на производственные нужды. Согласно протоколу лабораторных испытаний проба воды из скважины соответствует требованиям СанПиН 2.1.4.1074-01 Питьевая вода. Гигиенические требования к качеству воды централизованных систем питьевого водоснабжения по всем показателям.

2.1.2. Водопроводные сети.

Протяженность водопроводных сетей в д. Митино - 2,6 км. Материал труб - стальные, диаметром 50 мм. Строительство водопровода начато в 1991 году. Износ водопроводных сетей составляет больше 40%. Схема водопроводных сетей с указанием диаметра труб прилагается. Глубина заложения водопроводных сетей по всей трассе составляет 2,0 м.

2. СХЕМА ВОДООТВЕДЕНИЯ ДЕРЕВНИ МИТИНО.

Жилых домов с системой водоотведения нет.



IX. СХЕМА ВОДОСНАБЖЕНИЯ ПОСЕЛКА ЧУЛКОВО

PDF Compressor Free Version 1. ХАРАКТЕРИСТИКА НАСЕЛЕННОГО ПУНКТА

Поселок Чулково - второй по площади населенный пункт муниципального образования.

Общая площадь земель п. Чулково составляет 123,7 га

Население составляет 857 человек.

Количество домовладений всего - 446, в том числе постоянных - 367.

На территории поселка Чулково расположены следующие объекты:

- станция сотовой связи;
- объекты сельскохозяйственного назначения (с восточной стороны) 9,01 га;

Через п. Чулково проходит Горьковская железная дорога - Филиал ОАО «РЖД» Москва - Нижний Новгород.

Генеральным планом МО Денисовское предусматриваются следующие мероприятия по развитию населенного пункта поселок Чулково:

- предусматривается расширение границы населенного пункта общей площадью 3,6 га, а также освоение внутренних территорий общей площадью 4,58 га. На территории населенного пункта предполагаются следующие проектные решения:

- коммунально-складские территории, площадью 4,7 га;
- свиноферма (до 100 голов), площадью 5,6 га.

Генпланом предусмотрено расширение застройки усадебного типа: на первую очередь предусмотрено построить 4966,35 м² жилья, к расчетному сроку - 5889,0 м²

2. ТЕХНИЧЕСКАЯ ХАРАКТЕРИСТИКА СУЩЕСТВУЮЩЕЙ СИСТЕМЫ ВОДОСНАБЖЕНИЯ ПОСЕЛКА ЧУЛКОВО.

Система водоснабжения п. Чулково находится в аренде ООО «АКВА Сервис», который осуществляет комплекс мероприятий по забору, подготовке, транспортировке и передаче населению питьевой воды. Основным источником системы водоснабжения являются подземные воды нижнечетвертичного окского горизонта. Инженерные сооружения, представляющие систему водоснабжения п. Чулково включают в себя:

- одиночные водозаборные скважины;
- башни Рожновского;
- водопроводные сети.

2.1. Характеристика водозаборных сооружений:

2.1.1. Артезианская скважина по ул. Советская в п. Чулково

Скважины пробурена в 1971 году, глубина 60 м, марка насоса - ЭЦВ6-6,5-85, дебит скважины - 12,6 м³/ч, среднесуточный водоотбор - 23,0 м³/сут., глубина появления воды - 15,0 м, статический уровень - 13,0 м.

Система водоснабжения состоит из водозаборной скважины и водоводов. Вода со скважины подается непосредственно в водопроводную сеть. Скважина глубиной 60 м не имеет павильона. Рядом со скважиной расположен частотный преобразователь. Скважина работает в автоматическом режиме. Вода со скважины подается на хозяйственно-питьевые цели населению, полив и на производственные нужды. Согласно протоколу лабораторных испытаний проба воды из скважины соответствует требованиям СанПиН 2.1.4.1074-01 Питьевая вода. Гигиенические требования к качеству воды централизованных систем питьевого водоснабжения по всем показателям.

2.1.2. Артезианская скважина по ул. Производственная в п. Чулково

Скважины пробурена в 1910 году, глубина 50 м, марка насоса ЭЦВ6-6,5-85, дебит скважины - 7,2 м³/ч, среднесуточный водоотбор - 19,0 м³/сут., глубина появления воды - 11 м, статический уровень - 12,0 м.

Система водоснабжения состоит из водозаборной скважины, водонапорной башни и водоводов. Вода со скважины подается в водонапорную башню, а из башни непосредственно в водопроводную сеть. Скважина рабочая, режим работы постоянный. Вода со скважины подается на хозяйственно-питьевые цели населению, полив и производственные нужды.

Согласно протоколу лабораторных испытаний проба воды из скважины соответствует требованиям СанПиН 2.1.4.1074-01 Питьевая вода. Гигиенические требования к качеству воды централизованных систем питьевого водоснабжения по всем показателям.

2.1.3. Артезианская скважина в районе лесхоза в п. Чулково

Скважина пробурена в 1987 году, глубина 30 м, марка насоса - ЭЦВ 6-6,5-85, дебит скважины - 5,8 м³/ч, среднесуточный водоотбор - 13,0 м³/сут., глубина появления воды - 16,0 м, статический уровень - 11,0 м. Система водоснабжения состоит из водозаборной скважины, водонапорной башни и водоводов. Вода со скважины подается водонапорной башней, а из башни непосредственно в водопроводную сеть. Скважина глубиной 30 м не имеет павильона. Скважина рабочая, режим работы постоянный. Вода со скважины подается на хозяйственно-питьевые цели населению, полив и на производственные нужды. Согласно протоколу лабораторных испытаний проба воды из скважины соответствует требованиям СанПиН 2.1.4.1074-01 Питьевая вода. Гигиенические требования к качеству воды централизованных систем питьевого водоснабжения по всем показателям.

2.1.4. Артезианская скважина по ул. Производственная в п. Чулково

Скважина пробурена в 1981 году, глубина 30 м, марка насоса ЭЦВ 6-6,50-85, дебит скважины 7 м³/ч, среднесуточный водоотбор 13 м³/сут., глубина появления воды 12 м, статический уровень - 8 м.

Система водоснабжения состоит из водозаборной скважины, водонапорной башни и водоводов. Вода со скважины подается непосредственно в водопроводную сеть. Скважина глубиной 30 м не имеет павильона. Скважина рабочая, режим работы постоянный. Вода со скважины подается на хозяйственно-питьевые цели населению, полив и на производственные нужды. Согласно протоколу лабораторных испытаний проба воды из скважины соответствует требованиям СанПиН 2.1.4.1074-01 Питьевая вода. Гигиенические требования к качеству воды централизованных систем питьевого водоснабжения по всем показателям. В настоящее время данная скважина находится в резерве.

2.1.5. Водопроводные сети.

Протяженность водопроводных сетей в п. Чулково - 14 км. Материал труб - стальные, полиэтиленовые, диаметром 100 мм, 50 мм. Строительство водопровода начато в 1981 году. Износ водопроводных сетей составляет больше 40%. Схема водопроводных сетей с указанием диаметра труб прилагается. Глубина заложения водопроводных сетей по всей трассе составляет 2,0 м. За последние 5 лет заменено 180 м водопроводных сетей.

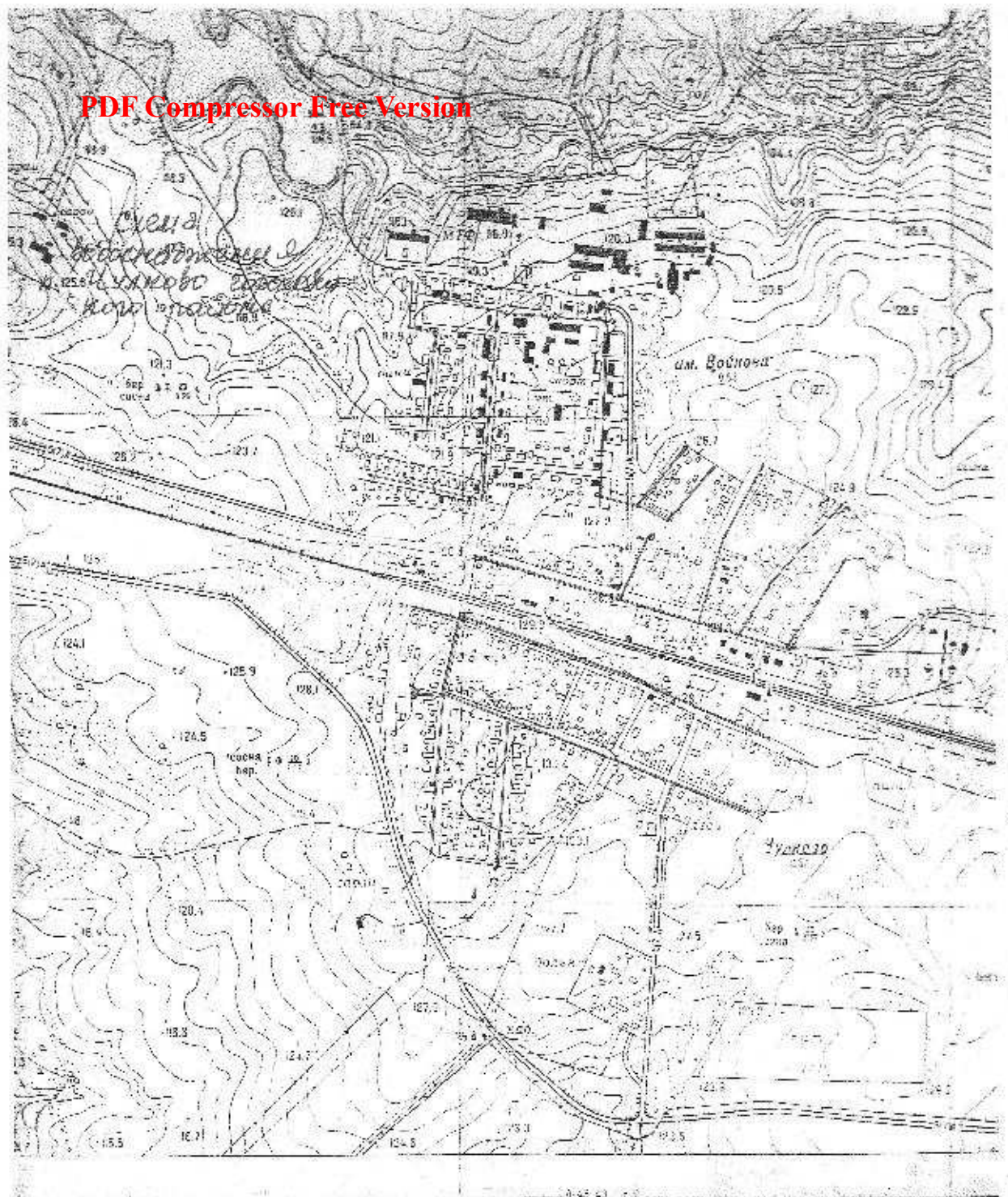
3. ПРЕДЛОЖЕНИЕ ПО СТРОИТЕЛЬСТВУ, РЕКОНСТРУКЦИИ ОБЪЕКТОВ ВОДОСНАБЖЕНИЯ.

Проектом предусмотрено замена водопроводных сетей в количестве 1,5 км, строительство артезианской скважины по ул. Совхозная. Ориентировочная стоимость выполнения данных мероприятий - 775 тыс.руб.

2. СХЕМА ВОДООТВЕДЕНИЯ ПОСЕЛКА ЧУЛКОВО.

В поселке Чулково из общего количества домовладений: 15 многоквартирных дома и 74- 2-х,3-х квартирных домов усадебного типа. Система водоотведения данных домов:

1. Многоквартирных домов:
 - дворовые сети канализации: трубы чугунные, стальные, д 100 мм,
 - колодцы канализационные: кирпичные и сборные железобетонные,
 - выгреб: из сборного железобетона, или емкость из металлоконструкций, объемом 30м³.
2. Дома усадебного типа:
 - дворовые сети канализации: трубы чугунные, стальные, д 50мм,
 - Выгреб: из сборного железобетона или емкость из металлоконструкций



X. СХЕМА ВОДОСНАБЖЕНИЯ УЧАСТОК ВАСИЛЬЧИКОВО

1. ХАРАКТЕРИСТИКА НАСЕЛЕННОГО ПУНКТА

PDF Compressor Free Version

Участок Васильчиково располагается с юго-восточной стороны от пос. Чулково.

Общая площадь населенного пункта - 34,4 га.

Население уч. Васильчиково на 01.01.2013 составляет - 122 чел.

Количество домовладений - 57, в том числе постоянных хозяйств - 50

Генеральным планом МО Денисовское предусматриваются следующие мероприятия по развитию населенного пункта уч. Васильчиково:

- предусматривается расширение границы населенного пункта общей площадью 11,9 га, а На территории населенного пункта предполагаются следующие проектные решения:

- коммунально-складские территории, площадью 1,7 га;

Генпланом предусмотрено расширение застройки усадебного типа: на первую очередь предусмотрено построить 694,95 м² жилья, к расчетному сроку - 942,5 м²

2. ТЕХНИЧЕСКАЯ ХАРАКТЕРИСТИКА СУЩЕСТВУЮЩЕЙ СИСТЕМЫ ВОДОСНАБЖЕНИЯ УЧАСТКА ВАСИЛЬЧИКОВО.

Система водоснабжения уч-ка Васильчиково находится в аренде ООО «АКВА Сервис», который осуществляет комплекс мероприятий по забору, подготовке, транспортировке и передаче населению питьевой воды. Основным источником системы водоснабжения являются подземные воды нижнечетвертичного окского горизонта. Инженерные сооружения, представляющие систему водоснабжения уч-ка Васильчиково включают в себя:

- одиночные водозаборные скважины;
- башни Рожновского;
- водопроводные сети.

2.1. Характеристика водозаборных сооружений:

2.1.1. Артезианская скважина находится на юге-востоке участка Васильчиково.

Скважины пробурена в 1995 году, глубина 40 м, марка насоса - ЭЦВ6-6,5-85, дебит скважины -5 м³/ч, среднесуточный водоотбор - 13,0 м³/сут., глубина появления воды - 11,0 м, статический уровень -8,0 м.

Система водоснабжения состоит из водозаборной скважины, башни Рожновского объемом 15 м³ и водопроводной сети. Вода со скважины подается в водонапорную башню, из водонапорной башни в водопроводную сеть. Скважина глубиной 40 м не имеет павильона. Скважина рабочая, режим работы постоянный. Вода со скважины подается на хозяйственно-питьевые цели населению, полив и на производственные нужды. Согласно протоколу лабораторных испытаний проба воды из скважины соответствует требованиям СанПиН 2.1.4.1074-01 Питьевая вода. Гигиенические требования к качеству воды централизованных систем питьевого водоснабжения по всем показателям.

2.1.2. Водопроводные сети.

Протяженность водопроводных сетей в уч-ток Васильчиково - 1,5 км. Материал труб - стальные, диаметром 50 мм. Строительство водопровода начато в 1996 году. Износ водопроводных сетей составляет больше 30%. Схема водопроводных сетей с указанием диаметра труб прилагается. Глубина заложения водопроводных сетей по всей трассе составляет 2,0 м.

2. СХЕМА ВОДООТВЕДЕНИЯ УЧАСТКА ВАСИЛЬЧИКОВО.

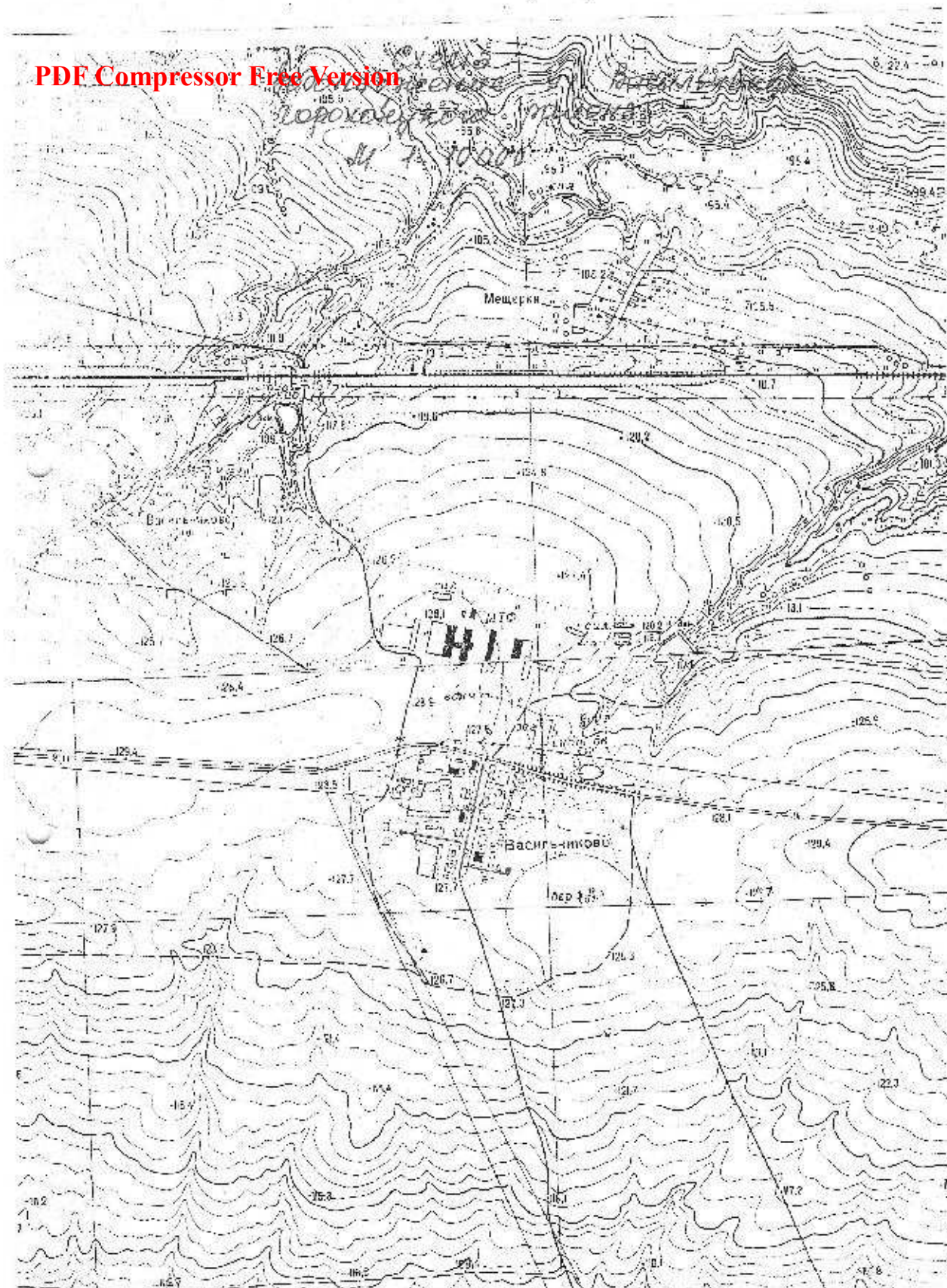
В уч-ке Васильчиково из общего количества домовладений: 5 многоквартирных дома и 8- 2-х,3-х квартирных домов усадебного типа. Система водоотведения данных домов:

1. Многоквартирных домов:

- дворовые сети канализации: трубы чугунные, стальные, д 100 мм,
- колодцы канализационные: кирпичные и сборные железобетонные,
- выгреб: из сборного железобетона, или емкость их металлоконструкций, объемом 30м³.

2. Дома усадебного типа:

- дворовые сети канализации: трубы чугунные, стальные, д 50мм,
- Выгреб: из сборного железобетона или емкость из металлоконструкций



XI. СХЕМА ВОДОСНАБЖЕНИЯ Д.ЧУЛКОВО

PDF Compressor Free Version

1.ХАРАКТЕРИСТИКА НАСЕЛЕННОГО ПУНКТА

Деревня Чулково располагается с северо-восточной стороны от пос. Чулково.

Общая площадь населенного пункта - 13,4га.

Население д. Чулково на 01.01.2013 составляет - 5 чел.

Количество домовладений - 11, в том числе постоянных хозяйств - 5

Через д. Чулково проходит автомобильная дорога общего пользования регионального значения Муром - «Волга М7»

Генеральным планом МО Денисовское предусматриваются следующие мероприятия по развитию населенного пункта уч. Васильчиково:

- предусматривается расширение границы населенного пункта общей площадью 3,7 га.

2. ТЕХНИЧЕСКАЯ ХАРАКТЕРИСТИКА СУЩЕСТВУЮЩЕЙ СИСТЕМЫ ВОДОСНАБЖЕНИЯ ДЕРЕВНИ ЧУЛКОВО.

Система водоснабжения д. Чулково находится в аренде ООО «АКВА Сервис», который осуществляет комплекс мероприятий по забору, подготовке, транспортировке и передаче населению питьевой воды. Основным источником системы водоснабжения являются подземные воды нижнечетвертичного окского горизонта. Водоснабжение д. Чулково осуществляется от водозаборного сооружения, расположенного в п. Чулково.

2.1. Водопроводные сети.

Протяженность водопроводных сетей в д. Чулково - 1,1 км. Материал труб - полиэтилен, диаметром 50 мм.

Замена водопровода проведена в 2012 году. Схема водопроводных сетей с указанием диаметра труб прилагается.

Глубина заложения водопроводных сетей по всей трассе составляет 2,0 м.

2. СХЕМА ВОДООТВЕДЕНИЯ ДЕРЕВНИ ЧУЛКОВО.

Жилых домов с системой водоотведения нет.



ХП. СХЕМА ВОДОСНАБЖЕНИЯ ДЕРЕВНИ ОТВОДНОЕ

PDF Compressor Free Version

1.ХАРАКТЕРИСТИКА НАСЕЛЕННОГО ПУНКТА

Деревня Отводное располагается с юго-западной стороны от пос. Чулково.

Общая площадь населенного пункта - 51,2 га.

Население д. Отводное на 01.01.2013 составляет - 62 чел.

Количество домовладений - 50, в том числе постоянных хозяйств - 33

Генеральным планом МО Денисовское предусматриваются следующие мероприятия по развитию населенного пункта д. Отводное:

- предусматривается расширение границы населенного пункта общей площадью 0,62 га.

2. ТЕХНИЧЕСКАЯ ХАРАКТЕРИСТИКА СУЩЕСТВУЮЩЕЙ СИСТЕМЫ ВОДОСНАБЖЕНИЯ ДЕРЕВНИ ОТВОДНОЕ.

Система водоснабжения д. Отводное находится в аренде ООО «АКВА Сервис», который осуществляет комплекс мероприятий по забору, подготовке, транспортировке и передаче населению питьевой воды. Основным источником системы водоснабжения являются подземные воды нижнечетвертичного окского горизонта. Инженерные сооружения, представляющие систему водоснабжения д. Отводное включают в себя:

- одиночные водозаборные скважины;
- башни Рожновского;
- водопроводные сети.

2.1.Характеристика водозаборных сооружений:

2.1.1. Артезианская скважина находится на северо-востоке д. Отводное.

Скважина пробурена в 1976 году, глубина 30 м, марка насоса - ЭЦВ6-6,5-85, дебит скважины -9,6 м³/ч, среднесуточный водоотбор - 17,0 м³/сут., глубина появления воды - 16,0 м, статический уровень -10,0 м.

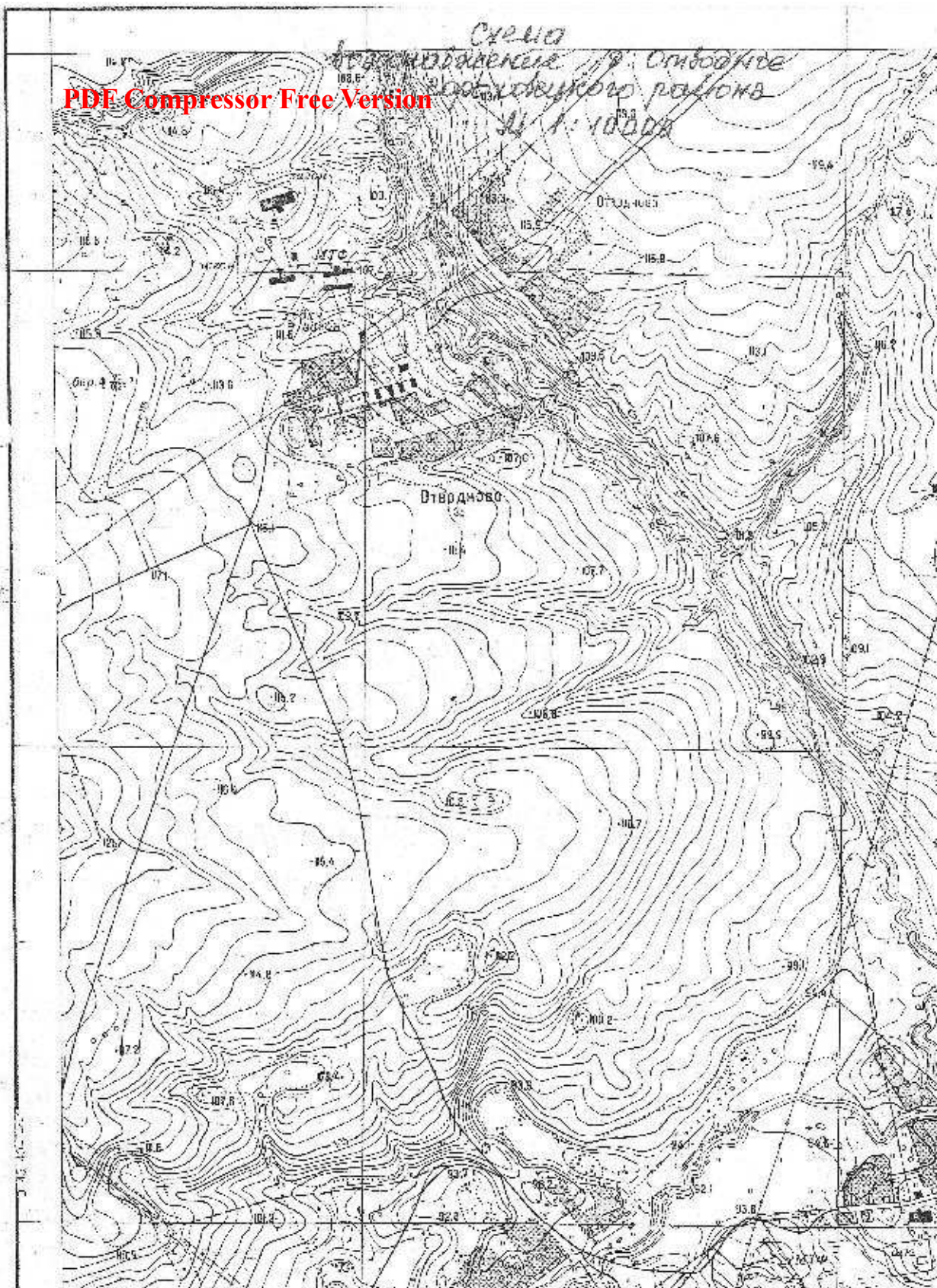
Система водоснабжения состоит из водозаборной скважины, башни Рожновского объемом 15 м³ и водопроводной сети. Вода со скважины подается в водонапорную башню, из водонапорной башни в водопроводную сеть. Скважина глубиной 30 м не имеет павильона. Скважина рабочая, режим работы постоянный. Вода со скважины подается на хозяйственно-питьевые цели населению, полив и на производственные нужды. Согласно протоколу лабораторных испытаний проба воды из скважины соответствует требованиям СанПиН 2.1.4.1074-01 Питьевая вода. Гигиенические требования к качеству воды централизованных систем питьевого водоснабжения по всем показателям.

2.1.2. Водопроводные сети.

Протяженность водопроводных сетей в д. Отводное - 1,7 км. Материал труб - стальные, диаметром 50 мм. Строительство водопровода начато в 1977 году. Износ водопроводных сетей составляет более 40 %. Глубина заложения водопроводных сетей 2,0 м.

2. СХЕМА ВОДООТВЕДЕНИЯ ДЕРЕВНИ ОТВОДНОЕ.

Жилых домов с системой водоотведения нет.



PDF Compressor Free Version **ХІІІ. ВОДОСНАБЖЕНИЕ ДЕРЕВНЯ АКСАКОВО**

Деревня Аксаково населенный пункт МО Денисовское.

Общая площадь населенного пункта - 15,0 га.

Население д. Аксаково на 01.01.2013 составляет - 7 чел.

Количество домовладений - 24, в том числе постоянных хозяйств - 4

Водоснабжение д. Аксаково осуществляется от шахтных водопроводных колодцев.

XIV. ВОДОСНАБЖЕНИЕ ДЕРЕВНЯ АЛФЕРОВО

Деревня Алферово населенный пункт МО Денисовское.

Общая площадь населенного пункта - 6,9 га.

Население д. Алферово на 01.01.2013 составляет - 3 чел.

Количество домовладений - 8, в том числе постоянных хозяйств - 2

Водоснабжение д. Алферово осуществляется от шахтных водопроводных колодцев.

XV. ВОДОСНАБЖЕНИЕ ДЕРЕВНЯ БЕРЕЗНЕЦЫ

Деревня Березнецы населенный пункт МО Денисовское.

Общая площадь населенного пункта - 21,65 га.

Население д. Березнецы на 01.01.2013 составляет - 13 чел.

Количество домовладений - 24, в том числе постоянных хозяйств - 7

Водоснабжение д. Березнецы осуществляется от шахтных водопроводных колодцев.

XVI. ВОДОСНАБЖЕНИЕ ДЕРЕВНЯ БОЛЬШАЯ КАРПОВКА

Деревня Большая Карповка населенный пункт МО Денисовское.

Общая площадь населенного пункта - 24,11 га.

Население д. Большая Карповка на 01.01.2013 составляет - 48 чел.

Количество домовладений - 33, в том числе постоянных хозяйств - 24

Водоснабжение д. Большая Карповка осуществляется от шахтных водопроводных колодцев.

XVII. ВОДОСНАБЖЕНИЕ ДЕРЕВНЯ БОТУЛИНО

Деревня Ботулино населенный пункт МО Денисовское.

Общая площадь населенного пункта - 7,1 га.

Население д. Ботулино на 01.01.2013 составляет - 1 чел.

Количество домовладений - 4, в том числе постоянных хозяйств - 7

Водоснабжение д. Ботулино осуществляется от шахтных водопроводных колодцев.

XVIII. ВОДОСНАБЖЕНИЕ ДЕРЕВНЯ БЫЛЬЦИНО

Деревня Быльцино населенный пункт МО Денисовское.

Общая площадь населенного пункта - 24,15 га.

Население д. Быльцино на 01.01.2013 составляет - 1 чел.

Количество домовладений - 11, в том числе постоянных хозяйств - 1

Водоснабжение д. Быльцино осуществляется от шахтных водопроводных колодцев.

XIX. ВОДОСНАБЖЕНИЕ ДЕРЕВНЯ ВАСЕНИНО

Деревня Васенино населенный пункт МО Денисовское.

Общая площадь населенного пункта - 14,4 га.

Население д. Васенино на 01.01.2013 составляет - 12 чел.

Количество домовладений - 32, в том числе постоянных хозяйств - 7

Водоснабжение д. Васенино осуществляется от шахтных водопроводных колодцев.

XX. ВОДОСНАБЖЕНИЕ ДЕРЕВНЯ ВЕРЕТЕНЬКОВО

PDF Compressor Free Version

Деревня Веретеньково населенный пункт МО Денисовское.

Общая площадь населенного пункта - 11,57 га.

Население д. Васенино на 01.01.2013 составляет - 1 чел.

Количество домовладений - 23, в том числе постоянных хозяйств - 1

Водоснабжение д. Веретеньково осуществляется от шахтных водопроводных колодцев.

XXI. ВОДОСНАБЖЕНИЕ ДЕРЕВНЯ ВНУКОВО

Деревня Внуково населенный пункт МО Денисовское.

Общая площадь населенного пункта - 17,8 га.

Население д. Внуково на 01.01.2013 составляет - 9 чел.

Количество домовладений - 30, в том числе постоянных хозяйств - 6

Водоснабжение д. Внуково осуществляется от шахтных водопроводных колодцев.

XXII. ВОДОСНАБЖЕНИЕ ДЕРЕВНЯ ГАШКИНО

Деревня Гашкино населенный пункт МО Денисовское.

Общая площадь населенного пункта - 7,2 га.

Население д. Гашкино на 01.01.2013 составляет - 13 чел.

Количество домовладений - 28, в том числе постоянных хозяйств - 8

Водоснабжение д. Гашкино осуществляется от шахтных водопроводных колодцев.

XXIII. ВОДОСНАБЖЕНИЕ ДЕРЕВНЯ ГОРНОЕ ТАТАРИНЦЕВО

Деревня Горное Татаринцево населенный пункт МО Денисовское.

Общая площадь населенного пункта - 4,7 га.

Население д. Горное Татаринцево на 01.01.2013 составляет - 13 чел.

Количество домовладений - 14, в том числе постоянных хозяйств - 4

Водоснабжение деревни осуществляется от шахтных водопроводных колодцев.

XXIV. ВОДОСНАБЖЕНИЕ ДЕРЕВНЯ ГОРШКОВО

Деревня Горшково населенный пункт МО Денисовское.

Общая площадь населенного пункта - 9,0 га.

Население д. Горшково на 01.01.2013 составляет - 2 чел.

Количество домовладений - 14, в том числе постоянных хозяйств - 1

Водоснабжение деревни осуществляется от шахтных водопроводных колодцев.

XXV. ВОДОСНАБЖЕНИЕ ДЕРЕВНЯ ГРИГОРОВО

Деревня Григорово населенный пункт МО Денисовское.

Общая площадь населенного пункта - 7,13 га.

Население д. Григорово на 01.01.2013 составляет - 1 чел.

Количество домовладений - 6, в том числе постоянных хозяйств - 1

Водоснабжение деревни осуществляется от шахтных водопроводных колодцев.

XXVI. ВОДОСНАБЖЕНИЕ ДЕРЕВНЯ ДЕНИСОВО

Деревня Денисово населенный пункт МО Денисовское.

Общая площадь населенного пункта - 30,7 га.

Население д. Денисово на 01.01.2013 составляет - 33 чел.

Количество домовладений - 46, в том числе постоянных хозяйств - 22

Водоснабжение деревни осуществляется от шахтных водопроводных колодцев.

XXVII. ВОДОСНАБЖЕНИЕ ДЕРЕВНЯ ДУБОВО

Деревня Дубово населенный пункт МО Денисовское.

Общая площадь населенного пункта - 16,0 га.

Население д. Горшково на 01.01.2013 составляет - 32 чел.

Количество домовладений - 40, в том числе постоянных хозяйств - 14

Водоснабжение деревни осуществляется от шахтных водопроводных колодцев.

XXVIII. ВОДОСНАБЖЕНИЕ ДЕРЕВНЯ ЕСКИНО

Деревня Ескино населенный пункт МО Денисовское.

Общая площадь населенного пункта - 12,3 га.

Население д. Ескино на 01.01.2013 составляет - 14 чел.

Количество домовладений - 15, в том числе постоянных хозяйств - 8

Водоснабжение деревни осуществляется от шахтных водопроводных колодцев.

XXIX. ВОДОСНАБЖЕНИЕ ДЕРЕВНЯ КОЖИНО

Деревня Кожино населенный пункт МО Денисовское.

Общая площадь населенного пункта - 55,8 га.

Население д. Кожино на 01.01.2013 составляет - 22 чел.

Количество домовладений - 65, в том числе постоянных хозяйств - 12

Водоснабжение деревни осуществляется от шахтных водопроводных колодцев.

XXX. ВОДОСНАБЖЕНИЕ ДЕРЕВНЯ КОЛЕСНИКОВО

Деревня Колесниково населенный пункт МО Денисовское.

Общая площадь населенного пункта - 26,2 га.

Население д. Колесниково на 01.01.2013 составляет - 27 чел.

Количество домовладений - 23, в том числе постоянных хозяйств - 14

Водоснабжение деревни осуществляется от шахтных водопроводных колодцев.

XXXI. ВОДОСНАБЖЕНИЕ ДЕРЕВНЯ КОРОВКИНО

Деревня Коровкино населенный пункт МО Денисовское.

Общая площадь населенного пункта - 5,5 га.

Население д. Коровкино на 01.01.2013 составляет - 6 чел.

Количество домовладений - 9, в том числе постоянных хозяйств - 3

Водоснабжение деревни осуществляется от шахтных водопроводных колодцев.

XXXII. ВОДОСНАБЖЕНИЕ ДЕРЕВНЯ КРАСКОВО

Деревня Красково населенный пункт МО Денисовское.

Общая площадь населенного пункта - 10,4 га.

Население д. Красково на 01.01.2013 составляет - 3 чел.

Количество домовладений - 3, в том числе постоянных хозяйств - 3

Водоснабжение деревни осуществляется от шахтных водопроводных колодцев.

XXXIII. ВОДОСНАБЖЕНИЕ ДЕРЕВНЯ КРАСНАЯ ЯБЛОНЬ

Деревня Красная Яблонь населенный пункт МО Денисовское.

Общая площадь населенного пункта - 33,1 га.

Население д. Красная Яблонь на 01.01.2013 составляет - 8 чел.

Количество домовладений - 30, в том числе постоянных хозяйств - 5
Водоснабжение деревни осуществляется от шахтных водопроводных колодцев.

XXXIV. ВОДОСНАБЖЕНИЕ ДЕРЕВНЯ КУЗЯЕВО

Деревня Кузяево населенный пункт МО Денисовское.
Общая площадь населенного пункта - 11,1 га.
Население д. Кузяево на 01.01.2013 составляет - 3 чел.
Количество домовладений - 26, в том числе постоянных хозяйств - 2
Водоснабжение деревни осуществляется от шахтных водопроводных колодцев.

XXXV. ВОДОСНАБЖЕНИЕ ДЕРЕВНЯ ЛЕОНОВО

Деревня Леоново населенный пункт МО Денисовское.
Общая площадь населенного пункта - 23,12 га.
Население д. Леоново на 01.01.2013 составляет - 4 чел.
Количество домовладений - 25, в том числе постоянных хозяйств - 3
Водоснабжение деревни осуществляется от шахтных водопроводных колодцев.

XXXVI. ВОДОСНАБЖЕНИЕ ДЕРЕВНЯ ЛЕСНОЕ ТАТАРИНЦЕВО

Деревня Лесное Татаринцево населенный пункт МО Денисовское.
Общая площадь населенного пункта - 39,50 га.
Население д. Лесное Татаринцево на 01.01.2013 составляет - 7 чел.
Количество домовладений - 28, в том числе постоянных хозяйств - 5
Водоснабжение деревни осуществляется от шахтных водопроводных колодцев.

XXXVII. ВОДОСНАБЖЕНИЕ ДЕРЕВНЯ МЕЛКИШЕВО

Деревня Мелкишево населенный пункт МО Денисовское.
Общая площадь населенного пункта - 3,60 га.
Население д. Мелкишево на 01.01.2013 составляет - 13 чел.
Количество домовладений - 14, в том числе постоянных хозяйств - 5
Водоснабжение деревни осуществляется от шахтных водопроводных колодцев.

XXXVIII. ВОДОСНАБЖЕНИЕ ДЕРЕВНЯ МИХАЙЛОВСКАЯ

Деревня Михайловская населенный пункт МО Денисовское.
Общая площадь населенного пункта - 26,35 га.
Население д. Михайловское на 01.01.2013 составляет - 10 чел.
Количество домовладений - 41, в том числе постоянных хозяйств - 5

XXXIX. ВОДОСНАБЖЕНИЕ ДЕРЕВНЯ МУРАКОВО

Деревня Мураково населенный пункт МО Денисовское.
Общая площадь д. Мураково - 11,7 га.
Население д. Мураково на 01.01.2013 составляет - 7 чел.
Количество домовладений - 30, в том числе постоянных хозяйств - 5
Водоснабжение деревни осуществляется от шахтных водопроводных колодцев.

XXXX. ВОДОСНАБЖЕНИЕ ДЕРЕВНЯ НИКИТКИНО

Деревня Никиткино населенный пункт МО Денисовское.
Общая площадь д. Никиткино - 41,3 га.
Население д. Никиткино на 01.01.2013 составляет - 8 чел.

Количество домовладений - 46, в том числе постоянных хозяйств - 4
Водоснабжение деревни осуществляется от шахтных водопроводных колодцев.

PDF Compressor Free Version

XXXXI. ВОДОСНАБЖЕНИЕ ДЕРЕВНЯ ПЕТРУНИНО

Деревня Петрунино населенный пункт МО Денисовское.
Общая площадь д. Петрунино - 8,0 га.
Население д. Петрунино на 01.01.2013 составляет - 3 чел.
Количество домовладений - 11, в том числе постоянных хозяйств - 2
Водоснабжение деревни осуществляется от шахтных водопроводных колодцев.

XXXXII. ВОДОСНАБЖЕНИЕ ДЕРЕВНЯ СЛОБОДИЦЫ

Деревня Слободицы населенный пункт МО Денисовское.
Общая площадь д. Слободицы - 24,6 га.
Население д. Слободицы на 01.01.2013 составляет - 38 чел.
Количество домовладений - 27, в том числе постоянных хозяйств - 15.
Водоснабжение деревни осуществляется от шахтных водопроводных колодцев.

XXXXIII. ВОДОСНАБЖЕНИЕ ДЕРЕВНЯ ТАРХАНОВО

Деревня Тарханово населенный пункт МО Денисовское.
Общая площадь д. Тарханово - 15,6 га.
Население д. Тарханово на 01.01.2013 составляет - 9 чел.
Количество домовладений - 17, в том числе постоянных хозяйств - 7.
Водоснабжение деревни осуществляется от шахтных водопроводных колодцев.

XXXXIV. ВОДОСНАБЖЕНИЕ ДЕРЕВНЯ ТЕЛЕПОВО

Деревня Телепово населенный пункт МО Денисовское.
Общая площадь д. Телепово - 9,1 га.
Население д. Телепово на 01.01.2013 составляет - 10 чел.
Количество домовладений - 15, в том числе постоянных хозяйств - 3.
Водоснабжение деревни осуществляется от шахтных водопроводных колодцев.

XXXXV. ВОДОСНАБЖЕНИЕ ДЕРЕВНЯ ШУБИНО

Деревня Шубино населенный пункт МО Денисовское.
Общая площадь д. Шубино - 50,2 га.
Население д. Шубино на 01.01.2013 составляет - 12 чел.
Количество домовладений - 41, в том числе постоянных хозяйств - 9.
Водоснабжение деревни осуществляется от шахтных водопроводных колодцев.

XXXXVI. ВОДОСНАБЖЕНИЕ ДЕРЕВНЯ ЯКУТИНО

Деревня Якутино населенный пункт МО Денисовское.
Общая площадь д. Якутино - 27,8 га.
Население д. Якутино на 01.01.2013 составляет - 13 чел.
Количество домовладений - 40, в том числе постоянных хозяйств - 7.
Водоснабжение деревни осуществляется от шахтных водопроводных колодцев.