

PDF Compressor Free Version



**АДМИНИСТРАЦИЯ
МУНИЦИПАЛЬНОГО ОБРАЗОВАНИЯ КУПРИЯНОВСКОЕ
ПОСТАНОВЛЕНИЕ**

ГЛАВЫ МУНИЦИПАЛЬНОГО ОБРАЗОВАНИЯ

06.06.2013

№ 62

*Об утверждении схем водоснабжения
и водоотведения муниципального
образования Куприяновское*

В соответствии с Федеральным законом от 06.10.2003 № 131 – ФЗ «Об общих принципах организации местного самоуправления в Российской Федерации», Федеральным законом от 07.12.2011 № 416-ФЗ «О водоснабжении и водоотведении», постановлением Губернатора Владимирской области от 10.08.2012 № 891 «Об утверждении графика разработки и утверждения схем теплоснабжения, водоснабжения и водоотведения»

п о с т а н о в л я ю:

1. Утвердить прилагаемые схемы водоснабжения и водоотведения муниципального образования Куприяновское.
2. Определить гарантирующей организацией для централизованной системы холодного водоснабжения на территории муниципального образования Куприяновское ООО «АКВА Сервис».
3. Настоящее постановление вступает в силу со дня опубликования в районной газете «Новая Жизнь» и подлежит размещению на сайте администрации Гороховецкого района в сети «Интернет».

Глава муниципального
образования Куприяновское

С.И.Корявин

PDF Compressor Free Version

Приложение
к постановлению главы администрации
МО Куприяновское от 06.06.2013 № 62

**Схема водоснабжения и водоотведения
по муниципальному образованию Куприяновское
Гороховецкого района**

г. Гороховец 2013 год

1. ВВЕДЕНИЕ.

ОБЩИЕ УКАЗАНИЯ

Развитие систем водоснабжения и водоотведения поселений в соответствии с требованиями Федерального закона от 7 декабря 2011 года № 416-ФЗ «О водоснабжении и водоотведении» необходимо для удовлетворения спроса в водных ресурсах и обеспечение надежного водоснабжения наиболее экономичным способом, внедрение энергосберегающих технологий. Развитие системы водоснабжения осуществляется на основании схем водоснабжения.

Схема водоснабжения и водоотведения населенных пунктов МО Куприяновское Гороховецкого района Владимирской области разработана на основании задания на проектирование, выданное отделом ЖКХ, транспорта и связи администрации района. Куприяновское сельское поселение занимает 26% от территории Гороховецкого района, в нем проживает 18,6% населения. МО Куприяновское находится в непосредственной близости от г. Гороховца. Центр МО Куприяновское ул. Тимирязева г. Гороховец.

МО Куприяновское сельское поселение расположено в центре Европейской части России, в Волжско-Окском междуречье.

Соседние муниципальные образования:

- с северо-восточной стороны - Нижегородская область
- с юго-восточной стороны - Нижегородская область;
- с юго-западной стороны - МО Денисовское сельское поселение.

Площадь муниципального образования - 148 700 га. Население МО Куприяновское составляет - 4337 человека.

Данной работой в соответствии с заданием на проектирование предусматривается разработка схемы водоснабжения и водоотведения населенных пунктов МО Куприяновское.

Проект разработан в одном варианте - это как сохранение существующих систем водоснабжения и водоотведения с реконструкцией сетей водоснабжения, канализации и строительство новых источников водоснабжения и объектов водоотведения.

2. КРАТКАЯ ХАРАКТЕРИСТИКА ФИЗИКО-ГЕОГРАФИЧЕСКИХ И КЛИМАТИЧЕСКИХ УСЛОВИЙ.

Муниципальное образование Куприяновское расположено в центре Гороховецкого района.

Территория Гороховецкого района расположена в пределах Средне-Русской равнины на слабо всхолмленном междуречье рек Клязьмы и Оки.

Климат на территории МО Куприяновское сельское поселение с умеренно-континентальный, с умеренно-ранним летом, короткой весной и облачной часто дождливой осенью.

На теплый период года приходится наибольшее количество осадков с минимумом в среднем в июле (75 мм) и минимумом в феврале - марте (29 мм).

Средняя дата образования устойчивого снежного покрова 23 ноября, а разрушения - 7 апреля.

Число дней со снежным покровом - 149 дней.

Среднемесячная относительная влажность воздуха - от 64-84%.

Нормативный скоростной напор ветра 27 кг/м².

Глубина сезонного промерзания грунтов 1,5 м. Из изложенного выше следует, что по климатическим условиям район является относительно-благоприятным для сельскохозяйственного производства.

I. СХЕМА ВОДОСНАБЖЕНИЯ ДЕРЕВНИ АРЕФИНО

PDF Compressor Free Version

1. ХАРАКТЕРИСТИКА НАСЕЛЕННОГО ПУНКТА

Деревня Арефино- населенный пункт МО Куприяновское.

Общая площадь земель д. Арефино составляет 59,5 га

Население составляет 422 человек. Число домовладений всего- 215, в том числе постоянных хозяйств - 188.

На территории д. Арефино расположены следующие объекты:

- станция сотовой связи;
- объекты сельскохозяйственного назначения ООО «Лукьяново» и ООО Агрофирма «Арефино»;
- Арефинский сельский клуб;
- детский сад - начальная школа;
- торговые предприятия.

По границе населенного пункта проходит федеральная автомобильная трасса «Волга М 7».

Генеральным планом МО Куприяновское предусматриваются следующие мероприятия по развитию населенного пункта д. Арефино:

- предусматривается расширение границы населенного пункта общей площадью 4,81 га.

На территории населенного пункта предполагаются следующие проектные решения:

- коммунально-складские территории;

Генпланом предусмотрено расширение застройки усадебного типа: на первую очередь предусмотрено построить 328,2 м² жилья, к расчетному сроку - 879,5 м².

2. ТЕХНИЧЕСКАЯ ХАРАКТЕРИСТИКА СУЩЕСТВУЮЩЕЙ СИСТЕМЫ ВОДОСНАБЖЕНИЯ ДЕРЕВНИ АРЕФИНО.

Система водоснабжения д. Арефино находится в аренде ООО «АКВА Сервис», который осуществляет комплекс мероприятий по забору, подготовке, транспортировке и передаче населению питьевой воды. Основным источником системы водоснабжения являются подземные воды нижнечетвертичного окского горизонта. Инженерные сооружения, представляющие систему водоснабжения д. Арефино включают в себя:

- одиночные водозаборные скважины;
- башни Рожновского;
- водопроводные сети.

2.1. Характеристика водозаборных сооружений:

2.1.1. Артезианская скважина

Скважины пробурена в 1975 году, глубина 30 м, марка насоса - ЭЦВ6-6,5-85, дебит скважины - 7,0 м³/ч, среднесуточный водоотбор - 23,0 м³/сут., глубина появления воды - 16,0 м, статический уровень - 9,0 м

Система водоснабжения состоит из водозаборной скважины, башни Рожновского объемом 28м³ и водоводов. Вода со скважины подается на башню, с башни непосредственно в водопроводную сеть. Скважина глубиной 24 м не имеет павильона. Скважина рабочая, режим работы постоянный. Вода со скважины подается на хозяйственно-питьевые цели населению, полив и на производственные нужды. Согласно протоколу лабораторных испытаний проба воды из скважины соответствует требованиям СанПиН 2.1.4.1074-01 Питьевая вода. Гигиенические требования к качеству воды централизованных систем питьевого водоснабжения по всем показателям.

PDF Compressor Free Version

2.1.2. Водопроводные сети.

Протяженность водопроводных сетей в д. Арефино - 3,0 км. Материал труб - стальные, полиэтиленовые. Строительство водопровода начато в 1976 году. Износ водопроводных сетей составляет больше 50%. За последние 5 лет заменено - 0,2 км водопроводных сетей. Схема водопроводных сетей с указанием диаметра труб прилагается. Глубина заложения водопроводных сетей по всей трассе составляет 2,0 м. Колодцы водопроводные выполнены из кирпича и сборного железобетона.

3. ПРЕДЛОЖЕНИЕ ПО СТРОИТЕЛЬСТВУ, РЕКОНСТРУКЦИИ ОБЪЕКТОВ ВОДОСНАБЖЕНИЯ.

Проектом предусмотрено замена водопроводных сетей в количестве 0,5 км,

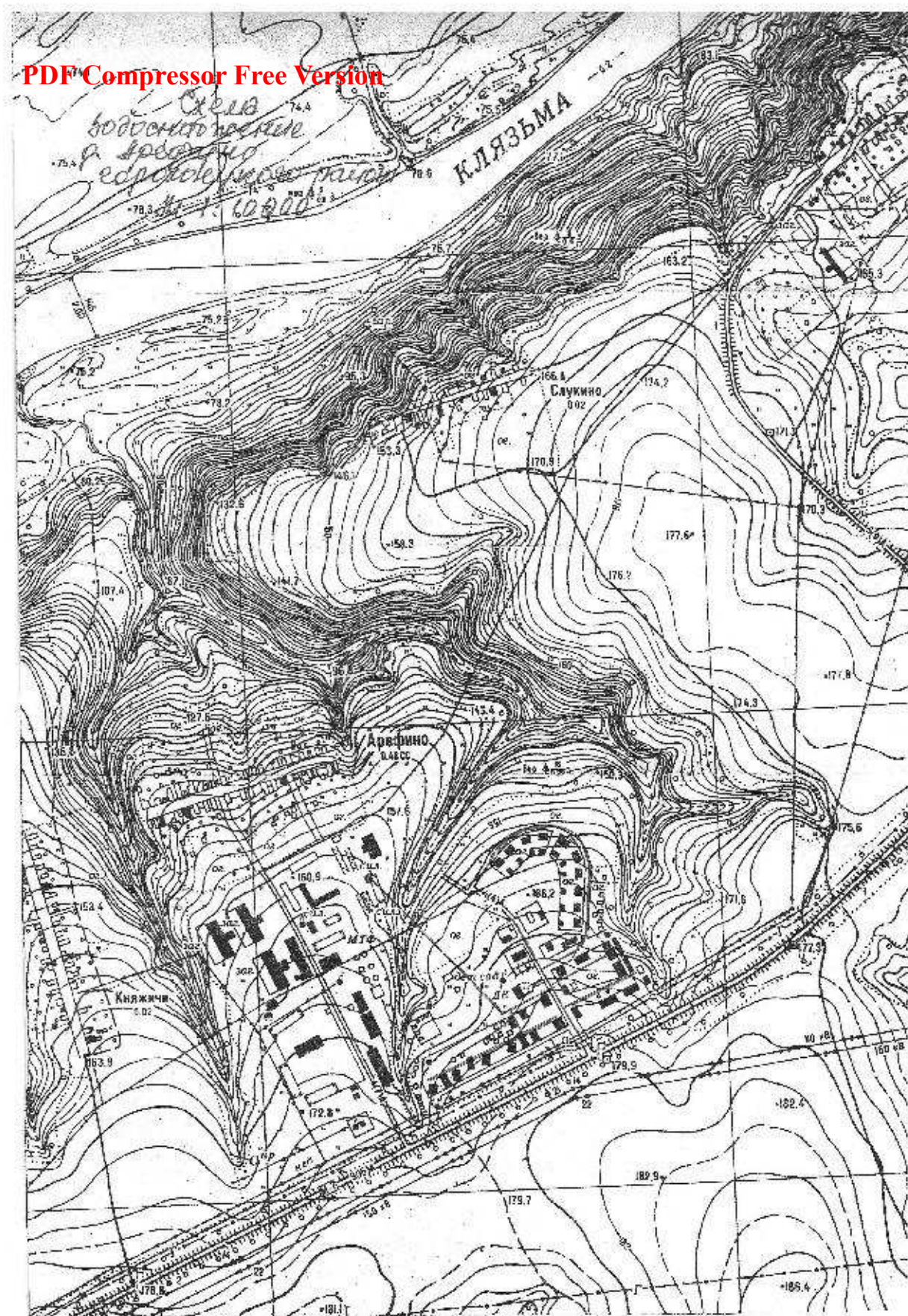


СХЕМА ВОДООТВЕДЕНИЯ ДЕРЕВНИ АРЕФИНО.

PDF Compressor Free Version

В деревне Арефино из общего количества домовладений 14 домов многоквартирных и 8 - 2 квартирных домов. Система водоотведения данных домов:

- дворовые сети канализации: трубы чугунные, стальные, д. 100 мм;
- колодцы канализационные: кирпичные и сборные железобетонные;
- наружные сети канализации: трубы чугунные, стальные д 100,150 мм;
- выгреб: из сборных ж/б блоков, объемом на 100 м³.

Запланировано установка блока глубокой очистки бытовых стоков объемом 100 м³/см в 2015 году.

II. СХЕМА ВОДОСНАБЖЕНИЯ ДЕРЕВНИ БОЛЬШИЕ ЛУЖКИ

1. ХАРАКТЕРИСТИКА НАСЕЛЕННОГО ПУНКТА

Деревня Большие Лужки - населенный пункт МО Куприяновское.

Общая площадь населенного пункта - 32,5 га.

Население д. Большие Лужки на 01.01.2013 составляет - 32 чел.

Число домовладений всего- 34, в том числе постоянных хозяйств - 16

2. ТЕХНИЧЕСКАЯ ХАРАКТЕРИСТИКА СУЩЕСТВУЮЩЕЙ СИСТЕМЫ ВОДОСНАБЖЕНИЯ ДЕРЕВНИ БОЛЬШИЕ ЛУЖКИ.

Система водоснабжения д. Большие Лужки находится в аренде ООО «АКВА Сервис», который осуществляет комплекс мероприятий по забору, подготовке, транспортировке и передаче населению питьевой воды. Основным источником системы водоснабжения являются подземные воды нижнечетвертичного окского горизонта. Инженерные сооружения, представляющие систему водоснабжения д. Большие Лужки включают в себя:

- одиночные водозаборные скважины;
- башни Рожновского;
- водопроводные сети.

2.1. Характеристика водозаборных сооружений:

2.1.1. Артезианская скважина находится на юго-западе д. Большие Лужки.

Скважины пробурена в 1977 году, глубина 30 м, марка насоса - ЭЦВ6-6,5-85, дебит скважины - 7,0 м³/ч, среднесуточный водоотбор - 13,0 м³/сут., глубина появления воды - 16,0 м, статический уровень - 9,0 м

Система водоснабжения состоит из водозаборной скважины, водонапорной башни и водоводов. Вода со скважины подается на водонапорную башню, а затем в водопроводную сеть. Скважина глубиной 30 м не имеет павильона. Скважина рабочая, режим работы постоянный. Вода со скважины подается на хозяйственно-питьевые цели населению, полив и на производственные нужды. Согласно протоколу лабораторных испытаний проба воды из скважины соответствует требованиям СанПиН 2.1.4.1074-01 Питьевая вода. Гигиенические требования к качеству воды централизованных систем питьевого водоснабжения по всем показателям. На 2013 год запланировано установка частного преобразования и переход работы в автоматический режим

2.1.2. Водопроводные сети.

Протяженность водопроводных сетей в д. Большие Лужки - 0,5 км. Материал труб - стальные, диаметром 50мм. Строительство водопровода начато в 1978 году. Износ водопроводных сетей составляет больше 50%. Схема водопроводных сетей с указанием диаметра труб прилагается. Глубина заложения водопроводных сетей по всей трассе составляет 2,0 м



СХЕМА ВОДООТВЕДЕНИЯ Д. БОЛЬШИЕ ЛУЖКИ

Жилые дома не имеют системы водоотведения.

III. СХЕМА ВОДОСНАБЖЕНИЯ ДЕРЕВНИ ВЕТЕЛЬНИЦЫ

1. ХАРАКТЕРИСТИКА НАСЕЛЕННОГО ПУНКТА

Деревня Ветельницы располагается с южной стороны административного центра.
Общая площадь населенного пункта - 30,60 га.
Население д. Ветельницы на 01.01.2013 составляет - 48 чел.
Количество домовладений - 57, в том числе постоянных хозяйств - 25

2. ТЕХНИЧЕСКАЯ ХАРАКТЕРИСТИКА СУЩЕСТВУЮЩЕЙ СИСТЕМЫ ВОДОСНАБЖЕНИЯ ДЕРЕВНИ ВЕТЕЛЬНИЦЫ

Система водоснабжения д. Ветельницы находится в аренде ООО «АКВА Сервис», который осуществляет комплекс мероприятий по забору, подготовке, транспортировке и передаче населению питьевой воды. Основным источником системы водоснабжения являются подземные воды нижнечетвертичного окского горизонта. Инженерные сооружения, представляющие систему водоснабжения д. Ветельницы включают в себя:

- одиночные водозаборные скважины,
- башни Рожновского,
- водопроводные сети.

2.1. Характеристика водозаборных сооружений:

2.1.1. Артезианская скважина на юге д. Ветельницы.

Скважины пробурена в 2010 году, глубина 80 м, марка насоса - ЭЦВ6-6,5-120, дебит скважины - 12 м³/ч, среднесуточный водоотбор - 13,0 м³/сут., глубина появления воды - 22,0 м, статический уровень - 11,5 м

Система водоснабжения состоит из водозаборной скважины, и водопроводной сети. Вода со скважины подается непосредственно в водопроводную сеть. Вблизи скважины установлен частотный преобразователь. Скважина, глубиной 80 м не имеет павильона. Скважина рабочая, режим работы постоянный. Вода со скважины подается на хозяйственно-питьевые цели населению, полив и на производственные нужды. Согласно протоколу лабораторных испытаний проба воды из скважины соответствует требованиям СанПиН 2.1.4.1074-01 Питьевая вода. Гигиенические требования к качеству воды централизованных систем питьевого водоснабжения по всем показателям.

2.1.2. Водопроводные сети.

Протяженность водопроводных сетей в д. Ветельницы 3,0 км. Материал труб - стальные, диаметром 50 мм. Строительство водопровода начато в 1988 году. Износ водопроводных сетей составляет больше 40%. Схема водопроводных сетей с указанием диаметра труб прилагается. Глубина заложения водопроводных сетей по всей трассе составляет 2,0 м



Жилые дома не имеют системы водоотведения.

PDF Compressor Free Version

IV. СХЕМА ВОДОСНАБЖЕНИЯ ДЕРЕВНИ ВЕЛИКОВО

1. ХАРАКТЕРИСТИКА НАСЕЛЕННОГО ПУНКТА

Деревня Великово располагается на юго-восточной стороны от г. Гороховца.

Общая площадь населенного пункта - 232,2 га.

Население д. Великово на 01.01.2013 составляет - 660 чел.

Количество домовладений - 528, в том числе постоянных хозяйств - 321

Через населенный пункт проходит Горьковская железная дорога филиал ОАО «РЖД» Москва - Н.Новгород.

Генпланом МО Куприяновское предусмотрено увеличение площади застройки

д. Великово на 29,4 га, в том числе под индивидуальное жилищное строительство 14,3 га

и 15,1 - санитарно защитные зоны. Генпланом предусмотрено увеличение жилищного строительства: 1 очередь - до 1655 м²; 2 очередь - до 2112,5 м².

2. ТЕХНИЧЕСКАЯ ХАРАКТЕРИСТИКА СУЩЕСТВУЮЩЕЙ СИСТЕМЫ ВОДОСНАБЖЕНИЯ ДЕРЕВНИ ВЕЛИКОВО.

Система водоснабжения д. Великово находится в аренде ООО «АКВА Сервис», который осуществляет комплекс мероприятий по забору, подготовке, транспортировке и передаче населению питьевой воды. Основным источником системы водоснабжения являются подземные воды нижнечетвертичного окского горизонта. Инженерные сооружения, представляющие систему водоснабжения д. Великово включают в себя:

- одиночные водозаборные скважины,
- башни Рожновского,
- водопроводные сети.

2.1. Характеристика водозаборных сооружений:

2.1.1. Артезианская скважина находится на юге-западе д. Великово.

Скважины пробурена в 1984 году, глубина 46 м, марка насоса - ЭЦВ6-6,5-85, дебит скважины -6 м³/ч, среднесуточный водоотбор - 17,0 м³/сут., глубина появления воды - 26,0 м, статический уровень -19,0 м

Система водоснабжения состоит из водозаборной скважины, башни Рожновского объемом 15 м³ и водопроводной сети. Вода со скважины подается в водонапорную башню, из водонапорной башни в водопроводную сеть. Скважина глубиной 56 м не имеет павильона. Скважина рабочая, режим работы постоянный. Вода со скважины подается на хозяйственно-питьевые цели населению, полив и на производственные нужды. Согласно протоколу лабораторных испытаний проба воды из скважины соответствует требованиям СанПиН 2.1.4.1074-01 Питьевая вода. Гигиенические требования к качеству воды централизованных систем питьевого водоснабжения по всем показателям.

2.1.2. Водопроводные сети.

Протяженность водопроводных сетей в д. Великово - 2,24 км. Материал труб - стальные, полиэтиленовые диаметром 50 мм. Строительство водопровода начато в 1985 году. Износ водопроводных сетей составляет больше 40%. Схема водопроводных сетей с указанием диаметра труб прилагается. Глубина заложения водопроводных сетей по всей трассе составляет 2,0 м.



PDF Compressor Free Version СХЕМА ВОДООТВЕДЕНИЯ ВЕЛИКОВО

В деревне Великово из общего количества домовладений 3 дома многоквартирных и 6 - 2-квартирных домов. Система водоотведения данных домов:

а/ многоквартирных домов:

- дворовые сети канализации: трубы чугунные, стальные, д. 100 мм;
- колодцы канализационные: кирпичные и сборные железобетонные;
- выгреб: из сборных ж/б блоков, или емкость из м/к объемом на 30 м³.

б/ 2х-квартирных домов:

- дворовые сети канализации: трубы чугунные, стальные, д. 50 мм;
- выгреб: из сборных ж/б блоков, или емкость из м/к объемом на 10 м³.

IV. СХЕМА ВОДОСНАБЖЕНИЯ ДЕРЕВНИ ВЫЕЗД

PDF Compressor Free Version

1. ХАРАКТЕРИСТИКА НАСЕЛЕННОГО ПУНКТА

Деревня Выезд располагается с южной стороны от г. Гороховца.

Общая площадь населенного пункта - 139,0 га.

Население д. Выезд на 01.01.2013 составляет - 305 чел.

Количество домовладений - 139, в том числе постоянных хозяйств - 126

Генпланом МО Куприяновское предусмотрено увеличение площади застройки д. Выезд на 19,4 га, в том числе под индивидуальное жилищное строительство 10,3 га и 9,1 - санитарно защитные зоны. Генпланом предусмотрено увеличение жилищного строительства: 1 очередь - до 655 м², 2 очередь - до 1140,0 м².

2. ТЕХНИЧЕСКАЯ ХАРАКТЕРИСТИКА СУЩЕСТВУЮЩЕЙ СИСТЕМЫ ВОДОСНАБЖЕНИЯ ДЕРЕВНИ ВЫЕЗД.

Система водоснабжения д. Выезд находится в аренде ООО «АКВА Сервис», который осуществляет комплекс мероприятий по забору, подготовке, транспортировке и передаче населению питьевой воды. Основным источником системы водоснабжения являются подземные воды нижнечетвертичного окского горизонта. Инженерные сооружения, представляющие систему водоснабжения д. Выезд включают в себя:

- одиночные водозаборные скважины,
- башни Рожновского,
- водопроводные сети.

2.1. Характеристика водозаборных сооружений:

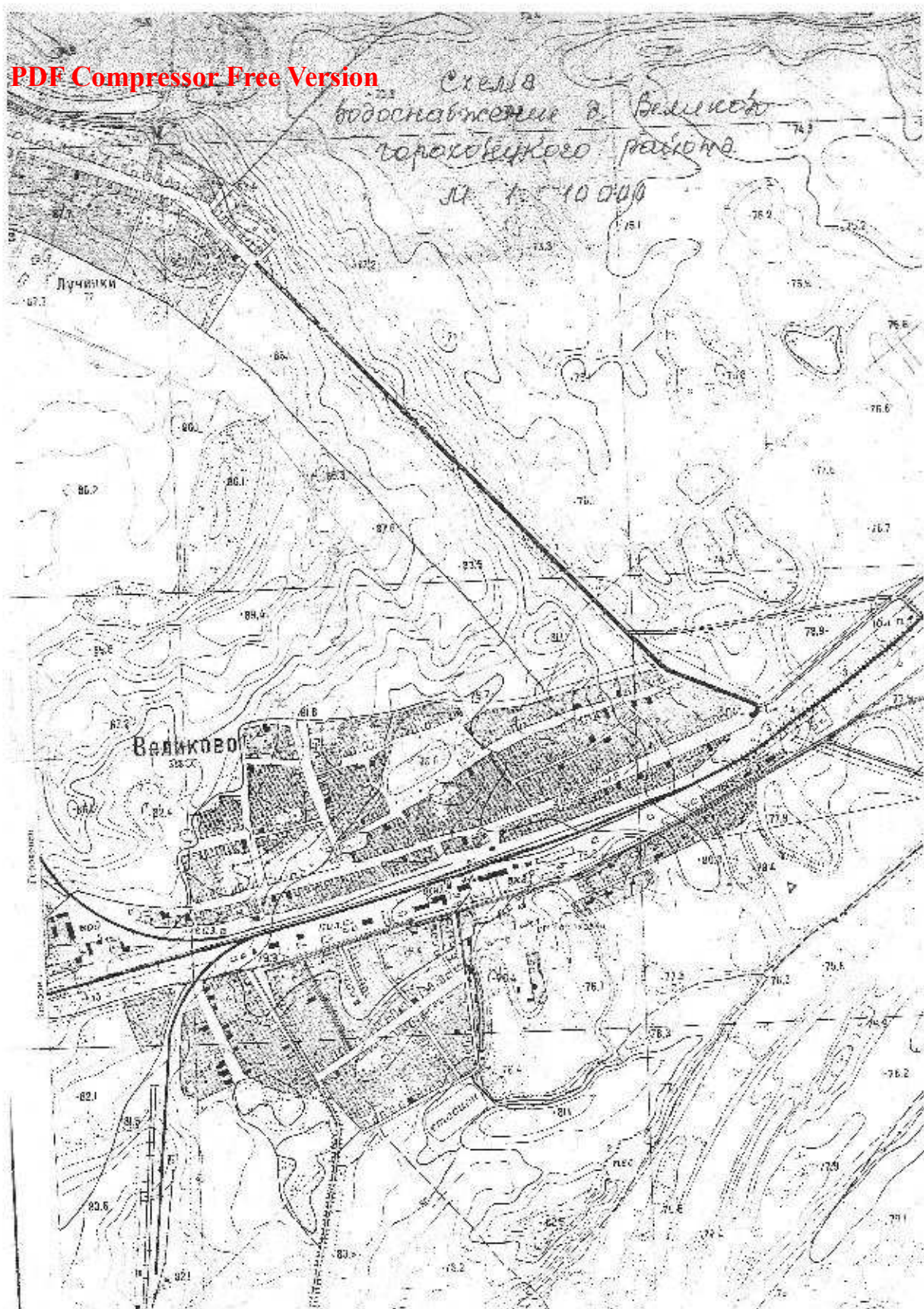
2.1.1. Артезианская скважина находится на юго-западе д. Выезд

Скважины пробурена в 1977 году, глубина 22 м, марка насоса - ЭЦВ6-6,5-85, дебит скважины - 1,2 м³/ч, среднесуточный водоотбор - 7,0 м³/сут., глубина появления воды - 16,0 м, статический уровень - 11,0 м

Система водоснабжения состоит из водозаборной скважины, башни Рожновского объемом 15 м³ и водопроводной сети. Вода со скважины подается в водонапорную башню, из водонапорной башни в водопроводную сеть. Скважина глубиной 22 м не имеет павильона. Скважина рабочая, режим работы постоянный. Вода со скважины подается на хозяйственно-питьевые цели населению, полив и на производственные нужды. Согласно протоколу лабораторных испытаний проба воды из скважины соответствует требованиям СанПиН 2.1.4.1074-01 Питьевая вода. Гигиенические требования к качеству воды централизованных систем питьевого водоснабжения по всем показателям

2.1.2. Водопроводные сети.

Протяженность водопроводных сетей в д. Выезд - 3,1 км. Материал труб - стальные, диаметром 50 мм. Строительство водопровода начато в 1977 году. Износ водопроводных сетей составляет больше 50%. Схема водопроводных сетей с указанием диаметра труб прилагается. Глубина заложения водопроводных сетей по всей трассе составляет 2,0 м



PDF Compressor Free Version СХЕМА ВОДООТВЕДЕНИЯ ДЕРЕВНИ ВЫЕЗД

В деревне Выезд из общего количества домовладений 4 дома многоквартирных дома.

Система водоотведения данных домов:

- дворовые сети канализации: трубы чугунные, стальные, д. 100 мм;
- колодцы канализационные: кирпичные и сборные железобетонные;
- выгреб: из сборных ж/б блоков, или емкость из м/к объемом на 30 м³.

VII. СХЕМА ВОДОСНАБЖЕНИЯ ПОСЕЛКА ГАЛИЦЫ

PDF Compressor Free Version

1. ХАРАКТЕРИСТИКА НАСЕЛЕННОГО ПУНКТА

Поселок Галицы располагается на юго-западе от г. Гороховца.
 Общая площадь населенного пункта - 60,6 га.
 Население п. Галицы на 01.01.2013 составляет - 937 чел.
 Через населенный пункт проходит Горьковская железная дорога филиал ОАО «РЖД» Москва - Н.Новгород.
 Количество домовладений - 495, в том числе постоянных хозяйств - 478.
 Генпланом МО Денисовское предусмотрено увеличение площади застройки п. Галицы на 39,4 га, в том числе под индивидуальное жилищное строительство 14,3 га и 25,1 - санитарно защитные зоны. Генпланом предусмотрено увеличение жилищного строительства: 1 очередь - до 1655 м²; 2 очередь - до 2112,5 м².

2. ТЕХНИЧЕСКАЯ ХАРАКТЕРИСТИКА СУЩЕСТВУЮЩЕЙ СИСТЕМЫ ВОДОСНАБЖЕНИЯ ПОСЕЛКА ГАЛИЦЫ

Система водоснабжения п. Галицы находится в аренде ООО «АКВА Сервис», который осуществляет комплекс мероприятий по забору, подготовке, транспортировке и передаче населению питьевой воды. Основным источником системы водоснабжения являются подземные воды нижнечетвертичного окского горизонта. Инженерные сооружения, представляющие систему водоснабжения п. Галицы включают в себя:

- каптаж родников;
- башни Рожновского;
- водопроводные сети.

2.1. Характеристика водозаборных сооружений:

Водоснабжение части поселка Галицы осуществляется от артезианской скважины, расположенной в д. Великово.

Вторая часть поселка от артезианской скважины, расположенной в районе ул. Железнодорожная в п. Галицы.

Скважины пробурена в 2010 году, глубина 35 м, марка насоса - ЭЦВ6-6,5-80, дебит скважины - 12 м³/ч, среднесуточный водоотбор - 17,0 м³/сут., глубина появления воды - 16,0 м, статический уровень - 6,5,0 м.

Система водоснабжения состоит из водозаборной скважины и водопроводной сети. Вода со скважины подается водопроводную сеть. Скважина глубиной 35 м не имеет павильона. Вблизи скважины установлен частотный преобразователь. Скважина рабочая, режим работы автоматический. Вода со скважины подается на хозяйственно-питьевые цели населению, полив и на производственные нужды. Согласно протоколу лабораторных испытаний проба воды из скважины соответствует требованиям СанПиН 2.1.4.1074-01 Питьевая вода. Гигиенические требования к качеству воды централизованных систем питьевого водоснабжения по всем показателям.

2.1.2. Водопроводные сети.

Протяженность водопроводных сетей в д. Галицы - 6,7 км. Материал труб - стальные, полиэтиленовые, диаметром 50 мм. Строительство водопровода начато в 1986 году. Износ водопроводных сетей составляет больше 40%. Схема водопроводных сетей с указанием диаметра труб прилагается. Глубина заложения водопроводных сетей по всей

трассе составляет 2,0 м За последние пять лет заменено и построено 1,841 км водопроводных сетей.

PDF Compressor Free Version



PDF Compressor Free Version СХЕМА ВОДООТВЕДЕНИЯ ПОСЕЛКА ГАЛИЦЫ

В поселке Галицы из общего количества домовладений 7 дома многоквартирных дома.
Система водоотведения данных домов:

- дворовые сети канализации: трубы чугунные, стальные, д. 100 мм;
- колодцы канализационные: кирпичные и сборные железобетонные;
- выгреб: из сборных ж/б блоков, или емкость из м/к объемом на 30 м³.

VIII. СХЕМА ВОДОСНАБЖЕНИЯ ДЕРЕВНИ ГОРОДИЩИ

PDF Compressor Free Version

1. ХАРАКТЕРИСТИКА НАСЕЛЕННОГО ПУНКТА

Деревня Городищи располагается в 0,5 км от г. Гороховца.

Общая площадь населенного пункта - 119,2 га.

Население д. Городищи на 01.01.2013 составляет - 102 чел.

Количество домовладений - 50, в том числе постоянных хозяйств - 47

2. ТЕХНИЧЕСКАЯ ХАРАКТЕРИСТИКА СУЩЕСТВУЮЩЕЙ СИСТЕМЫ ВОДОСНАБЖЕНИЯ ДЕРЕВНИ ГОРОДИЩИ.

Система водоснабжения д. Городищи находится в собственности ООО «Гороховец Водоканал», который осуществляет комплекс мероприятий по забору, подготовке, транспортировке и передаче населению питьевой воды. Основным источником системы водоснабжения являются подземные воды нижнечетвертичного окского горизонта. Инженерные сооружения, представляющие систему водоснабжения д. Городищи включают в себя:

- каптаж родников;
- водопроводные сети.

2.1. Водозабор д. Слудино.

Сооружения запроектированы и построены капитального типа. Захват родников выполнен с помощью горизонтального трубчатого водозабора, устраиваемого в местах выхода групп родников и двух каптажных камер в местах выхода отдельных родников. От каптажных сооружений вода самотеком поступает в резервуар чистой воды, откуда насосами подается в сети водопровода. Проектная мощность водозабора - 46,4 м³/ч

Вода с каптажа подается на хозяйственно-питьевые цели населению, полив и на производственные нужды. Согласно протоколу лабораторных испытаний проба воды из скважины соответствует требованиям СанПиН 2.1.4.1074-01 Питьевая вода. Гигиенические требования к качеству воды централизованных систем питьевого водоснабжения по всем показателям.

2.2. Водопроводные сети.

Протяженность водопроводных сетей в д. Городищи - 2,8 км. Материал труб - стальные, диаметром 50 мм. Строительство водопровода начато в 1991 году. Износ водопроводных сетей составляет больше 40%. Схема водопроводных сетей с указанием диаметра труб прилагается. Глубина заложения водопроводных сетей по всей трассе составляет 2,0 м



СХЕМА ВОДООТВЕДЕНИЯ Д. ГОРОДИЩИ

Жилые дома не имеют системы водоотведения.

IX. СХЕМА ВОДОСНАБЖЕНИЯ ДЕРЕВНИ СЛУКИНО

1. ХАРАКТЕРИСТИКА НАСЕЛЕННОГО ПУНКТА

Деревня Слукино располагается в 1,2 км от г. Гороховца.

Общая площадь населенного пункта - 33,8 га.

Население д. Слукино на 01.01.2013 составляет - 21 чел.

Количество домовладений - 37, в том числе постоянных хозяйств - 13

2. ТЕХНИЧЕСКАЯ ХАРАКТЕРИСТИКА СУЩЕСТВУЮЩЕЙ СИСТЕМЫ ВОДОСНАБЖЕНИЯ ДЕРЕВНИ СЛУКИНО

Система водоснабжения д. Слукино находится в собственности ООО «Гороховец Водоканал», который осуществляет комплекс мероприятий по забору, подготовке, транспортировке и передаче населению питьевой воды. Основным источником системы водоснабжения являются подземные воды нижнечетвертичного окского горизонта. Инженерные сооружения, представляющие систему водоснабжения д. Слукино включают в себя:

- каптаж родников,
- водопроводные сети.

2.1. Водозабор д. Слукино.

Сооружения запроектированы и построены капитального типа. Захват родников выполнен с помощью горизонтального трубчатого водозабора, устраиваемого в местах выхода групп родников и двух каптажных камер в местах выхода отдельных родников. От каптажных сооружений вода самотеком поступает в резервуар чистой воды, из резервуара насосами подается в сети водопровода. Проектная мощность водозабора - 46,4 м³/ч

Вода с каптажа подается на хозяйственно-питьевые цели населению, полив и на производственные нужды. Согласно протоколу лабораторных испытаний проба воды из скважины соответствует требованиям СанПиН 2.1.4.1074-01 Питьевая вода. Гигиенические требования к качеству воды централизованных систем питьевого водоснабжения по всем показателям.

2.2. Водопроводные сети.

Протяженность водопроводных сетей в д. Слукино - 0,8 км. Материал труб - стальные, полиэтиленовые, диаметром 50 мм. Строительство водопровода начато в 1986 году. В 2012 году заменено 300 м водопроводных сетей. Износ водопроводных сетей составляет больше 40%. Схема водопроводных сетей с указанием диаметра труб прилагается. Глубина заложения водопроводных сетей по всей трассе составляет 2,0 м

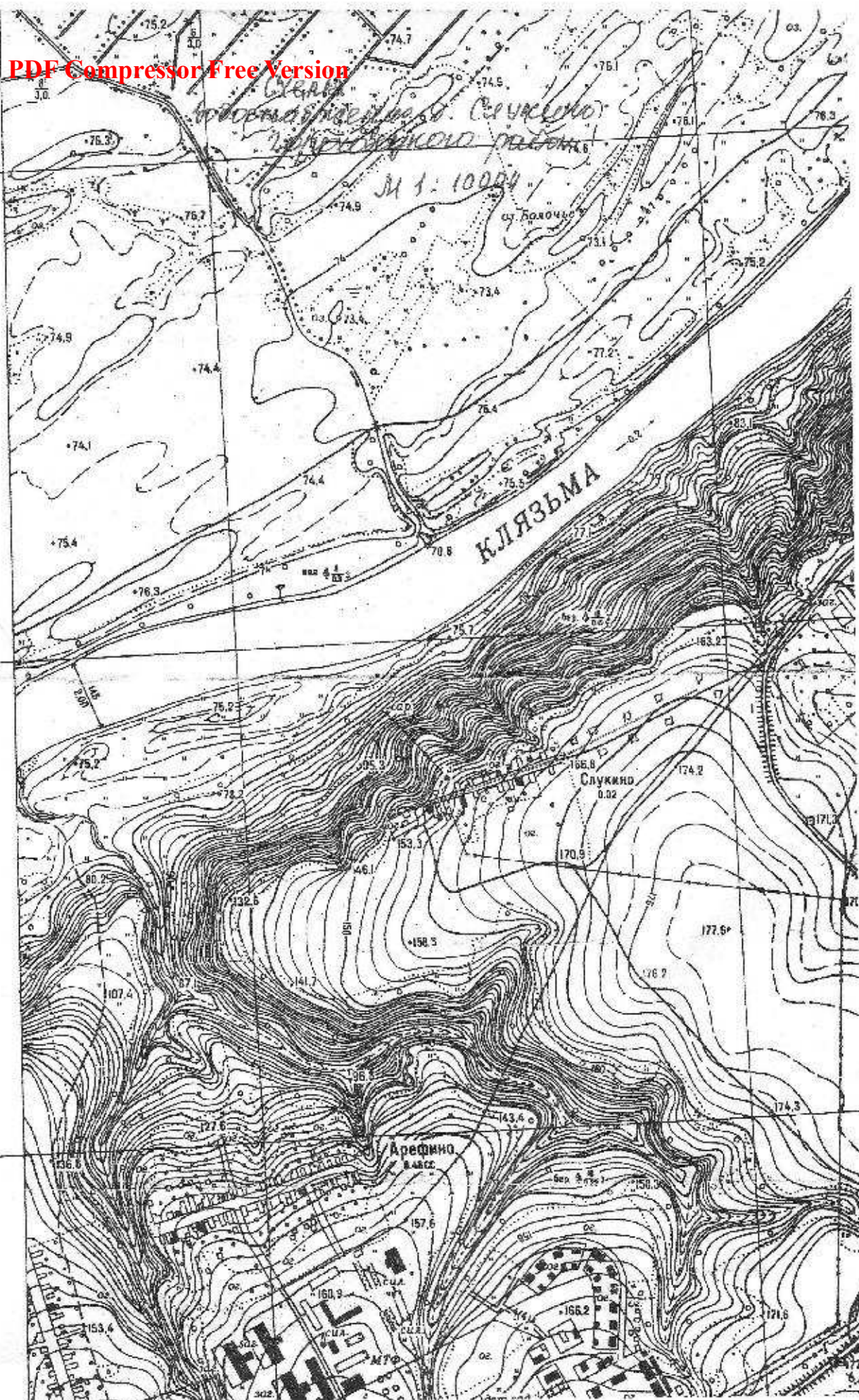


СХЕМА ВОДООТВЕДЕНИЯ Д. СЛУКИНО

Жилые дома не имеют системы водоотведения.

Х. СХЕМА ВОДОСНАБЖЕНИЯ ДЕРЕВНИ КОНДЮРИНО

1. ХАРАКТЕРИСТИКА НАСЕЛЕННОГО ПУНКТА

Деревня Кондюрино находится на юге от г. Гороховца.

Общая площадь земель д. Кондюрино составляет 23,7 га

Население составляет 90 человек.

Количество домовладений всего 63, в том числе постоянных 44.

Генпланом предусмотрено расширение застройки усадебного типа: на первую очередь предусмотрено построить 466,35 м² жилья, к расчетному сроку - 889,0 м²

2. ТЕХНИЧЕСКАЯ ХАРАКТЕРИСТИКА СУЩЕСТВУЮЩЕЙ СИСТЕМЫ ВОДОСНАБЖЕНИЯ ДЕРЕВНИ КОНДЮРИНО

Система водоснабжения д. Кондюрино находится в собственности ОАО «Гороховец Водоканал», который осуществляет комплекс мероприятий по забору, подготовке, транспортировке и передаче населению питьевой воды. Основным источником системы водоснабжения являются подземные воды нижнечетвертичного окского горизонта. Инженерные сооружения, представляющие систему водоснабжения д. Кондюрино включают в себя:

- Кондюринские водозаборные сооружения
- водопроводные сети.

2.1. Характеристика водозаборных сооружений:

Водозаборные сооружения в д. Кондюрино состоят из 11 артезианских скважин, из которых 6 рабочие и 5 резервные. Рабочие скважины глубиной 26 м находятся в 50 м друг от друга. Павильоны скважин заглубленного типа, оголовки герметизированы. В состав водозабора входит:

- блок фильтров;
- блок бытовых и служебных помещений;
- блок насосной станции 2 подъема.

Из скважин ежедневно поступает на станцию обезжелезивания около 1,723 тыс.м³/сут. Фактическое потребление из артезианских скважин составляет в среднем 629,2 тыс.м³/год.

Согласно протоколу лабораторных испытаний проба воды из скважины соответствует требованиям СанПиН 2.1.4.1074-01 Питьевая вода. Гигиенические требования к качеству воды централизованных систем питьевого водоснабжения по всем показателям.

2.2. Водопроводные сети

Протяженность водопроводных сетей в д. Кондюрино - 0,69 км. Материал труб - стальные, полиэтиленовые, диаметром 50 мм. Водопровод от Кондюринского водозабора до д. Кондюрино подведен в 2007 году. В 2006 году заменен водопровод по д. Кондюрино. Схема водопроводных сетей с указанием диаметра труб прилагается. Глубина заложения водопроводных сетей по всей трассе составляет 2,0 м.

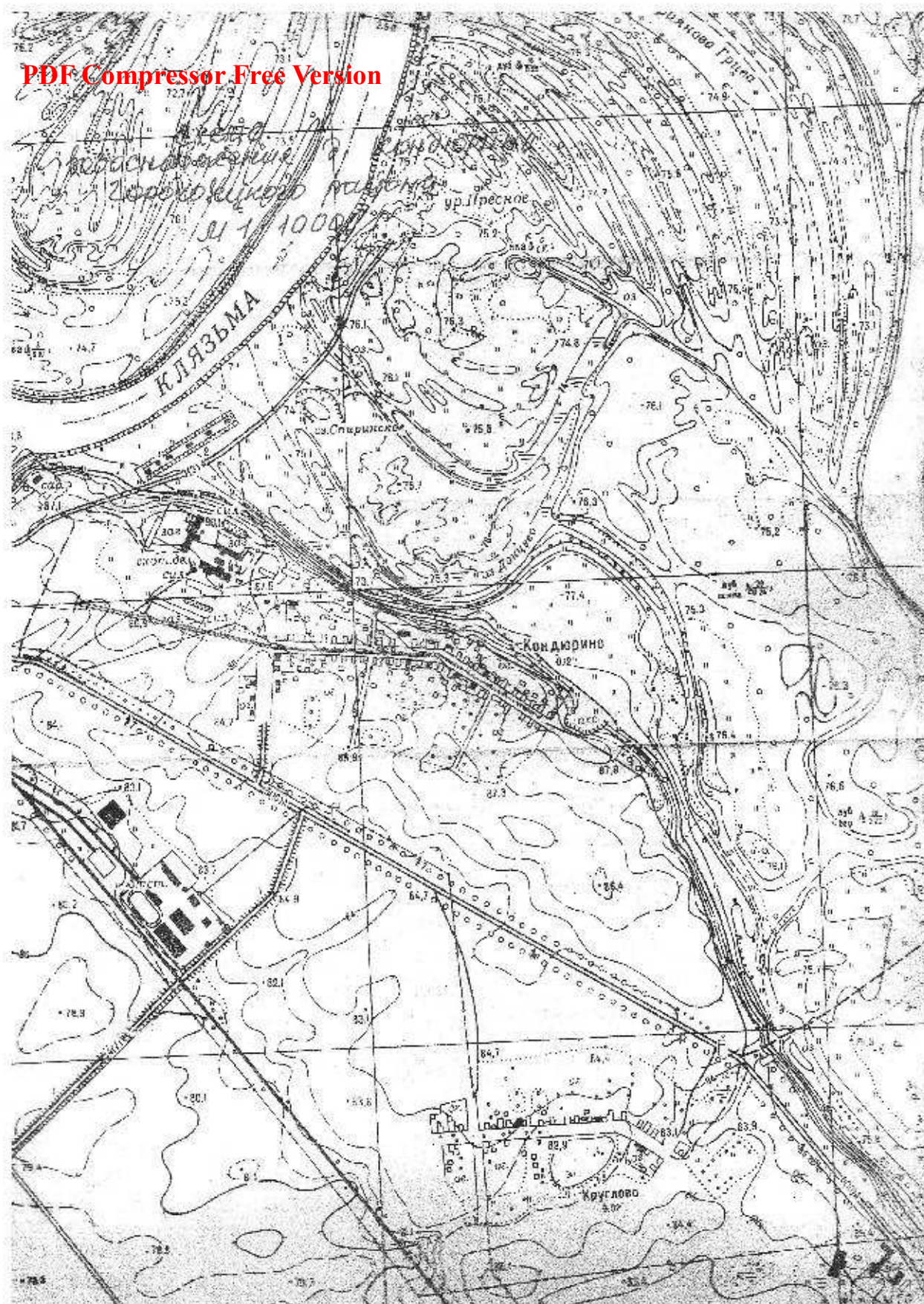


СХЕМА ВОДООТВЕДЕНИЯ Д. КОНДЮРИНО

Жилые дома не имеют системы водоотведения

XI. СХЕМА ВОДОСНАБЖЕНИЯ ДЕРЕВНИ КУПРИЯНОВО

1.ХАРАКТЕРИСТИКА НАСЕЛЕННОГО ПУНКТА

Деревня Куприяново располагается с южной стороны от г. Гороховца.

Общая площадь населенного пункта - 51,9 га.

Население д. Куприяново на 01.01.2013 составляет - 192 чел.

Количество домовладений - 74, в том числе постоянных хозяйств - 73

Генпланом предусмотрено расширение застройки усадебного типа: на первую очередь предусмотрено построить 374,95 м² жилья, к расчетному сроку - 442,5 м²

2. ТЕХНИЧЕСКАЯ ХАРАКТЕРИСТИКА СУЩЕСТВУЮЩЕЙ СИСТЕМЫ ВОДОСНАБЖЕНИЯ ДЕРЕВНИ КУПРИЯНОВО.

Система водоснабжения д. Куприяново находится в аренде ООО «АКВА Сервис», который осуществляет комплекс мероприятий по забору, подготовке, транспортировке и передаче населению питьевой воды. Основным источником системы водоснабжения являются подземные воды нижнечетвертичного окского горизонта. Инженерные сооружения, представляющие систему водоснабжения Куприяново включают в себя:

- одиночные водозаборные скважины,
- башни Рожновского,
- водопроводные сети.

2.1.Характеристика водозаборных сооружений:

Система водоснабжения д. Куприяново осуществляется от артезианской скважины, расположенной в д. Ветельницы. Вода со скважины подается на хозяйственно-питьевые цели населению, полив и на производственные нужды. Согласно протоколу лабораторных испытаний проба воды из скважины соответствует требованиям СанПиН 2.1.4.1074-01 Питьевая вода. Гигиенические требования к качеству воды централизованных систем питьевого водоснабжения по всем показателям.

2.2. Водопроводные сети.

Протяженность водопроводных сетей в д. Куприяново - 2,3 км. Материал труб - стальные, полиэтиленовые, диаметром 50 мм. Строительство водопровода начато в 1986 году. Износ водопроводных сетей составляет больше 30%. Схема водопроводных сетей с указанием диаметра труб прилагается. Глубина заложения водопроводных сетей по всей трассе составляет 2,0 м. За последние пять лет заменено 550 м водопроводных сетей.

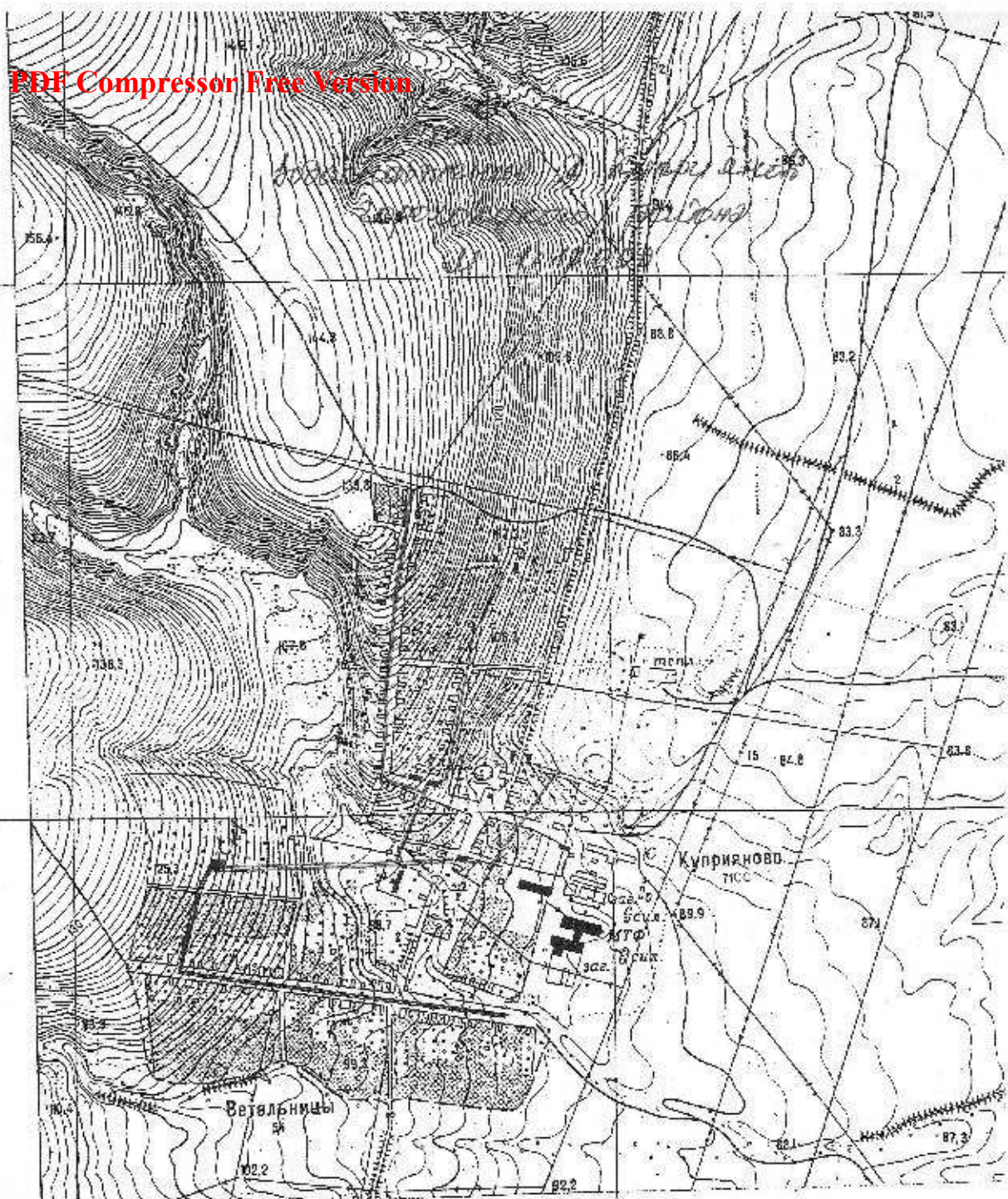


СХЕМА ВОДООТВЕДЕНИЯ Д. КУПРИЯНОВА

В деревне Куприяново из общего количества домовладений 4 дома многоквартирных дома.

Система водоотведения данных домов:

- дворовые сети канализации: трубы чугунные, стальные, д. 100 мм,
- колодцы канализационные: кирпичные и сборные железобетонные,
- выгреб: из сборных ж/б блоков, или емкость из м/к объемом на 30 м³.

XII. СХЕМА ВОДОСНАБЖЕНИЯ Д. ЛИТОВКА

1. ХАРАКТЕРИСТИКА НАСЕЛЕННОГО ПУНКТА

Деревня Литовка располагается в 0,5 км от автомобильной дороги «Волга М7 - Муром».

Общая площадь населенного пункта - 17,5 га.

Население д. Литовка на 01.01.2013 составляет - 18 чел.

Количество домовладений - 26, в том числе постоянных хозяйств - 16

2. ТЕХНИЧЕСКАЯ ХАРАКТЕРИСТИКА СУЩЕСТВУЮЩЕЙ СИСТЕМЫ ВОДОСНАБЖЕНИЯ ДЕРЕВНИ ЛИТОВКА.

Система водоснабжения д. Литовка находится в аренде ООО «АКВА Сервис», который осуществляет комплекс мероприятий по забору, подготовке, транспортировке и передаче населению питьевой воды. Основным источником системы водоснабжения являются подземные воды нижнечетвертичного окского горизонта. Инженерные сооружения, представляющие систему водоснабжения д. Литовка включают в себя:

- одиночные водозаборные скважины,
- башни Рожновского,
- водопроводные сети.

2.1. Артезианская скважина.

Скважины пробурена в 1977 году, глубина 22 м, марка насоса - ЭЦВ6-6,5-85, дебит скважины - 1,2 м³/ч, среднесуточный водоотбор - 7,0 м³/сут., глубина появления воды - 16,0 м, статический уровень - 11,0 м

Система водоснабжения состоит из водозаборной скважины, башни Рожновского объемом 15 м³ и водопроводной сети. Вода со скважины подается в водонапорную башню, из водонапорной башни в водопроводную сеть. Скважина глубиной 22 м не имеет павильона. Скважина рабочая, режим работы постоянный. Вода со скважины подается на хозяйственно-питьевые цели населению, полив и на производственные нужды. Согласно протоколу лабораторных испытаний проба воды из скважины соответствует требованиям СанПиН 2.1.4.1074-01 Питьевая вода. Гигиенические требования к качеству воды централизованных систем питьевого водоснабжения по всем показателям.

2.2. Водопроводные сети.

Протяженность водопроводных сетей д. Литовка - 0,4 км. Материал труб - стальные, диаметром 50 мм. Схема водопроводных сетей с указанием диаметра труб прилагается. Глубина заложения водопроводных сетей по всей трассе составляет 2,0 м.

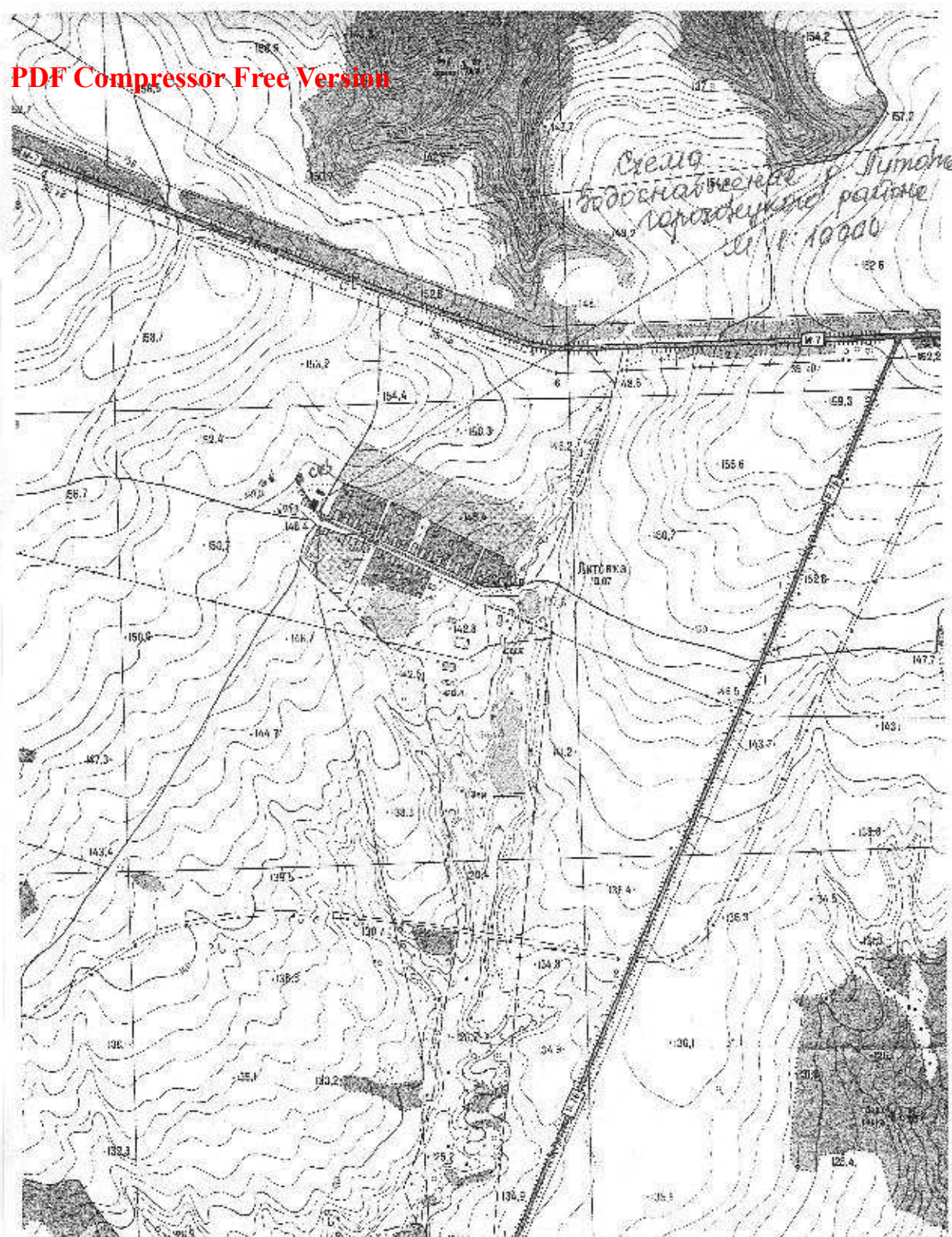


СХЕМА ВОДООТВЕДЕНИЯ Д. ЛИТОВКА

Жилые дома не имеют системы водоотведения.

PDF Compressor Free Version **ХIII. СХЕМА ВОДОСНАБЖЕНИЯ ДЕРЕВНИ ЛУЧИНКИ**

1.ХАРАКТЕРИСТИКА НАСЕЛЕННОГО ПУНКТА

Деревня Лучинки располагается с юго-западной стороны от г. Гороховца.

Общая площадь населенного пункта - 75,6 га.

Население д. Лучинки на 01.01.2013 составляет - 302 чел.

Количество домовладений - 99, в том числе постоянных хозяйств - 98

Генеральным планом МО Куприяновское предусматриваются следующие мероприятия по развитию населенного пункта д. Лучинки:

- предусматривается расширение границы населенного пункта общей площадью 0,62 га.

Генпланом предусмотрено расширение застройки усадебного типа: на первую очередь предусмотрено построить 484,95 м² жилья, к расчетному сроку - 772,5 м².

2. ТЕХНИЧЕСКАЯ ХАРАКТЕРИСТИКА СУЩЕСТВУЮЩЕЙ СИСТЕМЫ ВОДОСНАБЖЕНИЯ ДЕРЕВНИ ЛУЧИНКИ.

Система водоснабжения д. Лучинки находится в аренде ООО «АКВА Сервис», который осуществляет комплекс мероприятий по забору, подготовке, транспортировке и передаче населению питьевой воды. Основным источником системы водоснабжения являются подземные воды нижнечетвертичного окского горизонта. Инженерные сооружения, представляющие систему водоснабжения д. Лучинки включают в себя:

- одиночные водозаборные скважины,
- башни Рожновского,
- водопроводные сети.

2.1.Характеристика водозаборных сооружений:

2.1.1. Артезианская скважина находится на юго-востоке д. Лучинки.

Скважины пробурена в 1986 году, глубина 30 м, марка насоса - ЭЦВ6-6,5-85, дебит скважины - 9,6 м³/ч, среднесуточный водоотбор - 17,0 м³/сут., глубина появления воды - 16,0 м, статический уровень - 10,0 м

Система водоснабжения состоит из водозаборной скважины, башни Рожновского объемом 15 м³ и водопроводной сети. Вода со скважины подается в водонапорную башню, из водонапорной башни в водопроводную сеть. Скважина глубиной 30 м не имеет павильона. Скважина рабочая, режим работы постоянный. Вода со скважины подается на хозяйственно-питьевые цели населению, полив и на производственные нужды. Согласно протоколу лабораторных испытаний проба воды из скважины соответствует требованиям СанПиН 2.1.4.1074-01 Питьевая вода. Гигиенические требования к качеству воды централизованных систем питьевого водоснабжения по всем показателям.

2.1.2. Водопроводные сети.

Протяженность водопроводных сетей в д. Лучинки - 4,5 км. Материал труб - стальные, полиэтиленовые, диаметром 50 мм. Строительство водопровода начато в 1986 году. В 2012 году построен водопровод по ул. Лучинковская - 0,5 км. Износ водопроводных сетей составляет более 30 %. Глубина заложения водопроводных сетей 2,0 м.

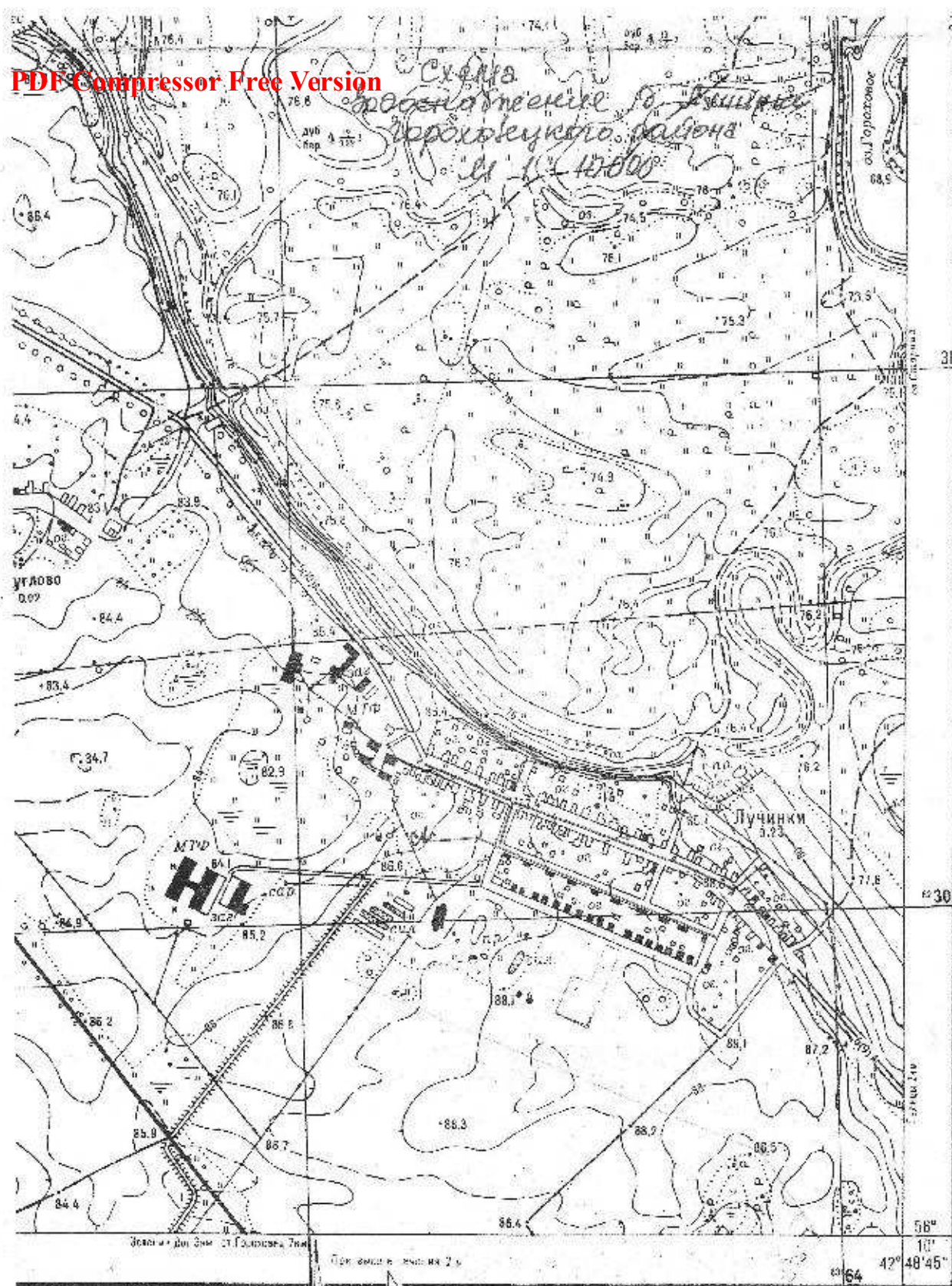


СХЕМА ВОДООТВЕДЕНИЯ ДЕРЕВНИ ЛУЧИНКИ.

В деревне Лучинки из общего количества домовладений 3 дома многоквартирных и 11 - 2 квартирных домов. Система водоотведения данных домов:

а/ многоквартирных домов:

- дворовые сети канализации: трубы чугунные, стальные, д. 100 мм,
- колодцы канализационные: кирпичные и сборные железобетонные,
- выгреб: из сборных ж/б блоков, или емкость из м/к объемом на 30 м³. б/ 2х-квартирных домов;
- дворовые сети канализации: трубы чугунные, стальные, д. 50 мм,
- выгреб: из сборных ж/б блоков, или емкость из м/к объемом на 10 м³.

IV. СХЕМА ВОДОСНАБЖЕНИЯ ДЕРЕВНИ НОВОВЛАДИМИРОВКА

1.ХАРАКТЕРИСТИКА НАСЕЛЕННОГО ПУНКТА

Деревня Нововладимировка - населенный пункт МО Куприяновское.

Общая площадь населенного пункта - 41,3 га.

Население д. Нововладимировка на 01.01.2013 составляет - 82 чел.

Количество домовладений - 38, в том числе постоянных хозяйств - 37

2. ТЕХНИЧЕСКАЯ ХАРАКТЕРИСТИКА СУЩЕСТВУЮЩЕЙ СИСТЕМЫ ВОДОСНАБЖЕНИЯ ДЕРЕВНИ НОВОВЛАДИМИРОВКА.

Система водоснабжения д. Нововладимировка находится в аренде ООО «АКВА Сервис», который осуществляет комплекс мероприятий по забору, подготовке, транспортировке и передаче населению питьевой воды. Основным источником системы водоснабжения являются подземные воды нижнечетвертичного окского горизонта. Инженерные сооружения, представляющие систему водоснабжения д. Нововладимировка включают в себя:

- одиночные водозаборные скважины,
- башни Рожновского,
- водопроводные сети.

2.1.Характеристика водозаборных сооружений:

2.1.1. Артезианская скважина находится на юго-востоке д. Нововладимировка.

Скважины пробурена в 1976 году, глубина 30 м, марка насоса - ЭЦВ6-6,5-85, дебит скважины -9,6 м³/ч, среднесуточный водоотбор - 17,0 м³/сут., глубина появления воды - 16,0 м, статический уровень -10,0 м

Система водоснабжения состоит из водозаборной скважины, башни Рожновского объемом 15 м³ и водопроводной сети. Вода со скважины подается в водонапорную башню, из водонапорной башни в водопроводную сеть. Скважина глубиной 30 м не имеет павильона. Скважина рабочая, режим работы постоянный. Вода со скважины подается на хозяйственно-питьевые цели населению, полив и на производственные нужды. Согласно протоколу лабораторных испытаний проба воды из скважины соответствует требованиям СанПиН 2.1.4.1074-01 Питьевая вода. Гигиенические требования к качеству воды централизованных систем питьевого водоснабжения по всем показателям.

2.1.2. Водопроводные сети.

Протяженность водопроводных сетей в д. Нововладимировка - 1,8 км. Материал труб - стальные, диаметром 50 мм. Строительство водопровода начато в 1977 году. Износ водопроводных сетей составляет более 50 %. Глубина заложения водопроводных сетей 2,0 м.

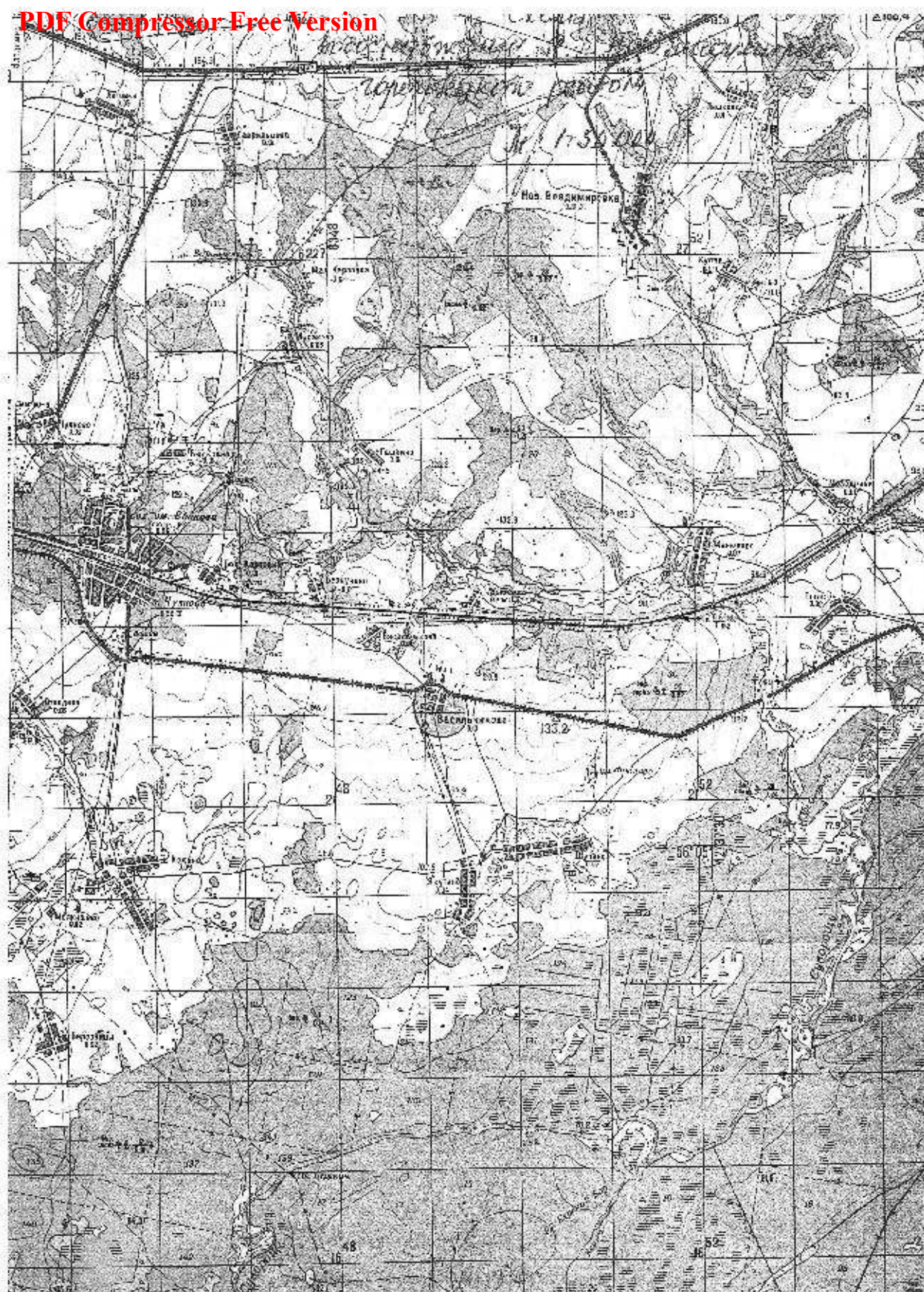


СХЕМА ВОДООТВЕДЕНИЯ Д. НОВОВЛАДИМИРОВКА

Жилые дома не имеют системы водоотведения.

PDF Compressor Free Version

XV. СХЕМА ВОДОСНАБЖЕНИЯ ПОС. ТОРФОПРЕДПРИЯТИЯ «БОЛЬШОЕ»

1.ХАРАКТЕРИСТИКА НАСЕЛЕННОГО ПУНКТА

Поселок т/п «Большое» - населенный пункт МО Куприяновское.

Общая площадь населенного пункта - 55,5 га.

Население пос. т/п «Большое» на 01.01.2013 составляет - 220 чел.

Количество домовладений - 169, в том числе постоянных хозяйств - 123

2. ТЕХНИЧЕСКАЯ ХАРАКТЕРИСТИКА СУЩЕСТВУЮЩЕЙ СИСТЕМЫ ВОДОСНАБЖЕНИЯ ПОС. Т/П «БОЛЬШОЕ».

Система водоснабжения пос. т/п «Большое» находится в аренде ООО «АКВА Сервис», который осуществляет комплекс мероприятий по забору, подготовке, транспортировке и передаче населению питьевой воды. Основным источником системы водоснабжения являются подземные воды нижнечетвертичного окского горизонта. Инженерные сооружения, представляющие систему водоснабжения пос. т/п «Большое» включают в себя:

- одиночные водозаборные скважины,
- башни Рожновского,
- водопроводные сети.

2.1.Характеристика водозаборных сооружений:

2.1.1. Артезианская скважина находится на юго-западе пос. т/п «Большое».

Скважины пробурена в 1976 году, глубина 30 м, марка насоса - ЭЦВ6-6,5-85, дебит скважины - 9,6 м³/ч, среднесуточный водоотбор - 17,0 м³/сут., глубина появления воды - 16,0 м, статический уровень - 10,0 м

Система водоснабжения состоит из водозаборной скважины, башни Рожновского объемом 15 м³ и водопроводной сети. Вода со скважины подается в водонапорную башню, из водонапорной башни в водопроводную сеть. Скважина глубиной 30 м не имеет павильона. Скважина рабочая, режим работы постоянный. Вода со скважины подается на хозяйственно-питьевые цели населению, полив и на производственные нужды. Согласно протоколу лабораторных испытаний проба воды из скважины соответствует требованиям СанПиН 2.1.4.1074-01 Питьевая вода. Гигиенические требования к качеству воды централизованных систем питьевого водоснабжения по всем показателям.

2.1.2. Водопроводные сети.

Протяженность водопроводных сетей в пос. т/п «Большое» - 4,0 км. Материал труб - стальные, диаметром 50 мм. Строительство водопровода начато в 1977 году. Износ водопроводных сетей составляет более 50 %. Глубина заложения водопроводных сетей 2,0 м.



- дворовые сети канализации: трубы чугунные, стальные, д. 100 мм,
- колодцы канализационные: кирпичные и сборные железобетонные,
- выгреб: из сборных ж/б блоков, или емкость из м/к объемом на 30 м³

XVI. СХЕМА ВОДОСНАБЖЕНИЯ ДЕРЕВНИ ХАБАЛЕВО

1. ХАРАКТЕРИСТИКА НАСЕЛЕННОГО ПУНКТА

Деревня Хабалево населенный пункт МО Куприяновское.

Общая площадь населенного пункта - 16,5 га.

Население д. Хабалево 01.01.2013 составляет - 22 чел.

Количество домовладений - 24, в том числе постоянных хозяйств - 14

2. ТЕХНИЧЕСКАЯ ХАРАКТЕРИСТИКА СУЩЕСТВУЮЩЕЙ СИСТЕМЫ ВОДОСНАБЖЕНИЯ ДЕРЕВНИ ХАБАЛЕВО.

Система водоснабжения д. Хабалево находится в аренде ООО «АКВА Сервис», который осуществляет комплекс мероприятий по забору, подготовке, транспортировке и передаче населению питьевой воды. Основным источником системы водоснабжения являются подземные воды нижнечетвертичного окского горизонта. Инженерные сооружения, представляющие систему водоснабжения д. Хабалево включают в себя:

- одиночные водозаборные скважины;
- башни Рожновского;
- водопроводные сети.

2.1. Характеристика водозаборных сооружений:

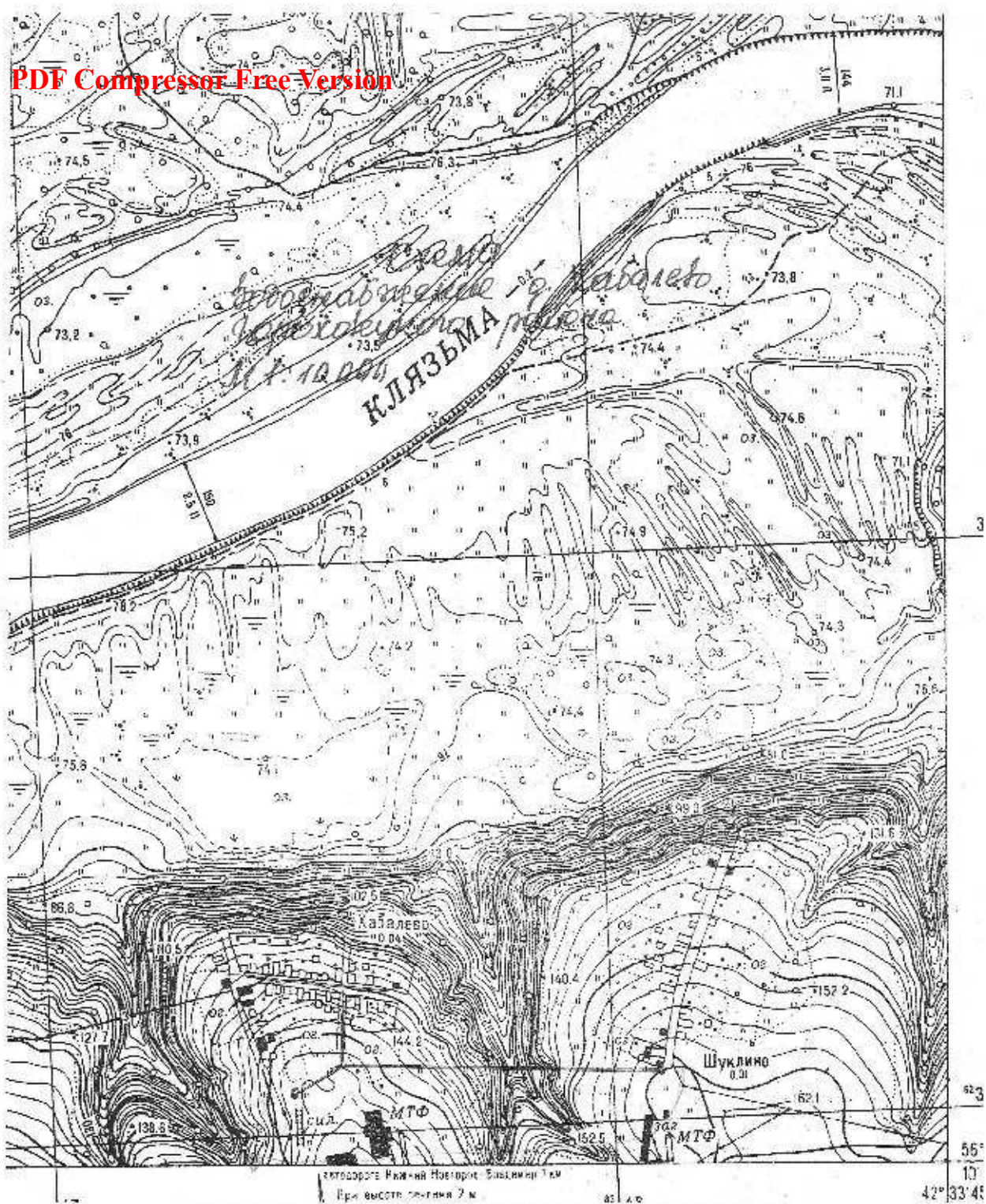
2.1.1. Артезианская скважина находится на юго-западе д. Хабалево.

Скважины пробурена в 1976 году, глубина 30 м, марка насоса - ЭЦВ6-6,5-85, дебит скважины - 9,6 м³/ч, среднесуточный водоотбор - 17,0 м³/сут., глубина появления воды - 16,0 м, статический уровень - 10,0 м.

Система водоснабжения состоит из водозаборной скважины, башни Рожновского объемом 15 м³ и водопроводной сети. Вода со скважины подается в водонапорную башню, из водонапорной башни в водопроводную сеть. Скважина глубиной 30 м не имеет павильона. Скважина рабочая, режим работы постоянный. Вода со скважины подается на хозяйственно-питьевые цели населению, полив и на производственные нужды. Согласно протоколу лабораторных испытаний проба воды из скважины соответствует требованиям СанПиН 2.1.4.1074-01 Питьевая вода. Гигиенические требования к качеству воды централизованных систем питьевого водоснабжения по всем показателям.

2.1.2. Водопроводные сети.

Протяженность водопроводных сетей д. Хабалево - 0,4 км. Материал труб - стальные, диаметром 50 мм. Строительство водопровода начато в 1977 году. Износ водопроводных сетей составляет более 50 %. Глубина заложения водопроводных сетей 2,0 м.



XVII СХЕМА ВОДОСНАБЖЕНИЯ ПОСЕЛКА ХОРОШЕВО

1. ХАРАКТЕРИСТИКА НАСЕЛЕННОГО ПУНКТА

Поселок Хорошево населенный пункт МО Куприяновское

Общая площадь населенного пункта - 18,8 га

Население п. Хорошево 01.01.2013 составляет - 88 чел

Количество домовладений - 33, в том числе постоянных хозяйств - 33

2. ТЕХНИЧЕСКАЯ ХАРАКТЕРИСТИКА СУЩЕСТВУЮЩЕЙ СИСТЕМЫ ВОДОСНАБЖЕНИЯ ДЕРЕВНИ ХАБАЛЕВО.

Система водоснабжения п. Хорошево находится в аренде ООО «АКВА Сервис», который осуществляет комплекс мероприятий по забору, подготовке, транспортировке и передаче населению питьевой воды. Основным источником системы водоснабжения являются подземные воды нижнечетвертичного окского горизонта. Инженерные сооружения, представляющие систему водоснабжения п. Хорошево включают в себя:

- одиночные водозаборные скважины,
- башни Рожновского,
- водопроводные сети.

2.1. Характеристика водозаборных сооружений:

2.1.1. Артезианская скважина находится на юго-востоке п. Хорошево.

Скважины пробурена в 1972 году, глубина 30 м, марка насоса - ЭЦВ6-6,5-85, дебит скважины - 9,6 м³/ч, среднесуточный водоотбор - 17,0 м³/сут., глубина появления воды - 16,0 м, статический уровень - 10,0 м

Система водоснабжения состоит из водозаборной скважины, башни Рожновского объемом 15 м³ и водопроводной сети. Вода со скважины подается в водонапорную башню, из водонапорной башни в водопроводную сеть. Скважина глубиной 30 м не имеет павильона. Скважина рабочая, режим работы постоянный. Вода со скважины подается на хозяйственно-питьевые цели населению, полив и на производственные нужды. Согласно протоколу лабораторных испытаний проба воды из скважины соответствует требованиям СанПиН 2.1.4.1074-01 Питьевая вода. Гигиенические требования к качеству воды централизованных систем питьевого водоснабжения по всем показателям.

2.1.2. Водопроводные сети.

Протяженность водопроводных сетей п. Хорошево - 1,3 км. Материал труб - стальные, диаметром 50 мм. Строительство водопровода начато в 1973 году. Износ водопроводных сетей составляет более 50 %. Глубина заложения водопроводных сетей 2,0 м.

PDF Compressor Free Version

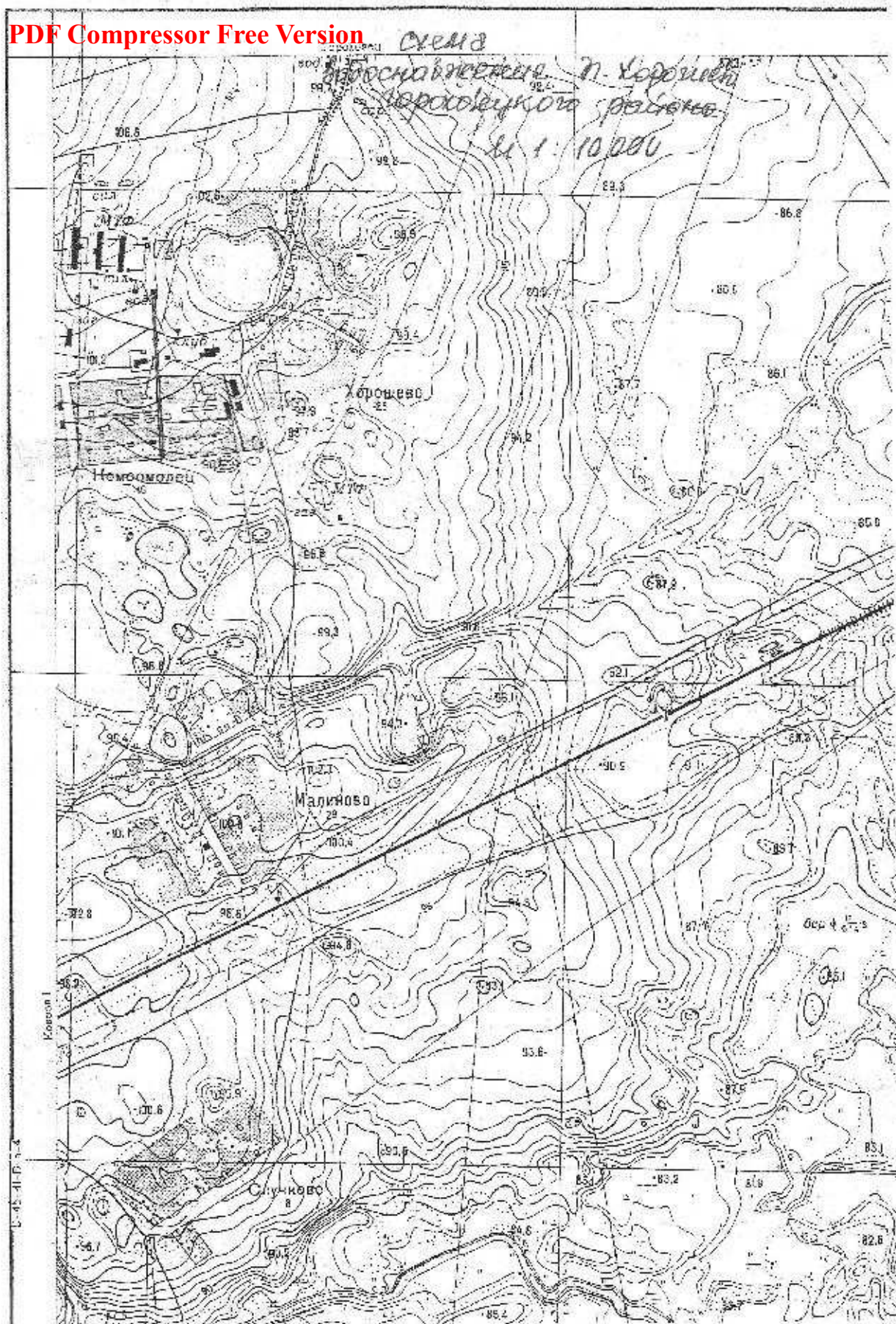


СХЕМА ВОДООТВЕДЕНИЯ Д. ХОРОШЕВО

Жилые дома не имеют системы водоотведения

PDF Compressor Free Version

XVIII. СХЕМА ВОДОСНАБЖЕНИЯ ДЕРЕВНИ ШУКЛИНО

1. ХАРАКТЕРИСТИКА НАСЕЛЕННОГО ПУНКТА

Деревни Шуклино населенный пункт МО Куприяновское.

Общая площадь населенного пункта - 14,4 га.

Население д. Шуклино 01.01.2013 составляет - 4 чел.

Количество домовладений - 27, в том числе постоянных хозяйств - 4

2. ТЕХНИЧЕСКАЯ ХАРАКТЕРИСТИКА СУЩЕСТВУЮЩЕЙ СИСТЕМЫ ВОДОСНАБЖЕНИЯ ДЕРЕВНИ ШУКЛИНО.

Система водоснабжения д. Шуклино находится в аренде ООО «АКВА Сервис», который осуществляет комплекс мероприятий по забору, подготовке, транспортировке и передаче населению питьевой воды. Основным источником системы водоснабжения являются подземные воды нижнечетвертичного окского горизонта

2.1. Характеристика водозаборных сооружений:

2.1.1. Артезианская скважина находится на юго-западе д. Хабалево.

Водоснабжение д. Шуклино осуществляется от артезианской скважины д. Хабалево.

Вода со скважины подается в водонапорную башню, из водонапорной башни в водопроводную сеть.

2.1.2. Водопроводные сети.

Протяженность водопроводных сетей д. Шуклино - 1,7 км. Материал труб -

полиэтиленовые, диаметром 50. Водопровод до д. Шуклино был заменен в 2008 году.

Глубина заложения водопровода - 2,0 м



Жилые дома не имеют системы водоотведения.

XIX. СХЕМА ВОДОСНАБЖЕНИЯ ДЕРЕВНИ ЮРОВО

1. ХАРАКТЕРИСТИКА НАСЕЛЕННОГО ПУНКТА

Деревни Юрово населенный пункт МО Куприяновское.

Общая площадь населенного пункта - 50,4 га.

Население д. Юрово 01.01.2013 составляет - 232 чел.

Количество домовладений - 93, в том числе постоянных хозяйств - 93

2. ТЕХНИЧЕСКАЯ ХАРАКТЕРИСТИКА СУЩЕСТВУЮЩЕЙ СИСТЕМЫ ВОДОСНАБЖЕНИЯ ДЕРЕВНИ ЮРОВО.

Система водоснабжения д. Юрово находится в аренде ООО «АКВА Сервис», который осуществляет комплекс мероприятий по забору, подготовке, транспортировке и передаче населению питьевой воды. Основным источником системы водоснабжения являются подземные воды нижнечетвертичного окского горизонта. Инженерные сооружения, представляющие систему водоснабжения д. Юрово включают в себя:

- одиночные водозаборные скважины;
- башни Рожновского;
- водопроводные сети.

2. ТЕХНИЧЕСКАЯ ХАРАКТЕРИСТИКА СУЩЕСТВУЮЩЕЙ СИСТЕМЫ ВОДОСНАБЖЕНИЯ ДЕРЕВНИ ШУКЛИНО.

2.1. Характеристика водозаборных сооружений:

2.1.1. Артезианская скважина находится на юго-западе д. Юрово.

Скважины пробурена в 1986 году, глубина 30 м, марка насоса - ЭЦВ6-6,5-85, дебит скважины - 9,6 м³/ч, среднесуточный водоотбор - 17,0 м³/сут., глубина появления воды - 16,0 м, статический уровень - 10,0 м

Система водоснабжения состоит из водозаборной скважины, башни Рожновского объемом 15 м³ и водопроводной сети. Вода со скважины подается в водонапорную башню, из водонапорной башни в водопроводную сеть. Скважина глубиной 30 м не имеет павильона. Скважина рабочая, режим работы постоянный. Вода со скважины подается на хозяйственно-питьевые цели населению, полив и на производственные нужды. Согласно протоколу лабораторных испытаний проба воды из скважины соответствует требованиям СанПиН 2.1.4.1074-01 Питьевая вода. Гигиенические требования к качеству воды централизованных систем питьевого водоснабжения по всем показателям.

2.1.2. Водопроводные сети.

Протяженность водопроводных сетей д. Юрово - 1,55 км. Материал труб - стальные, полиэтиленовые, диаметром 50. В 2008 году заменено 550 м водопроводных сетей.

Глубина заложения водопровода - 2,0 м



- дворовые сети канализации: трубы чугунные, стальные, д. 100 мм
- колодцы канализационные: кирпичные и сборные железобетонные;
- выгреб: из сборных ж/б блоков, или емкость из м/к объемом на 30 м³.

XX. ВОДОСНАБЖЕНИЕ д. АЛЕШКОВО

PDF Compressor Free Version

Деревня Аleshkovo населенный пункт МО Куприяновское.
Общая площадь населенного пункта - 28,5 га.
Население д. Аleshkovo на 01.01.2013 составляет - 5 чел.
Количество домовладений - 21, в том числе постоянных хозяйств - 3.
Водоснабжение населенного пункта осуществляется от шахтных водопроводных колодцев.

XXI. ВОДОСНАБЖЕНИЕ д. БОГОРОДСКОЕ

Деревня Богородское населенный пункт МО Куприяновское.
Общая площадь населенного пункта - 9,2 га.
Население д. Богородское на 01.01.2013 составляет - 3 чел.
Количество домовладений - 21, в том числе постоянных хозяйств - 2.
Водоснабжение населенного пункта осуществляется от шахтных водопроводных колодцев.

XXII. ВОДОСНАБЖЕНИЕ д. ГАВРИЛЬЦЕВО

Деревня Гаврильцево населенный пункт МО Куприяновское.
Общая площадь населенного пункта - 9,7 га.
Население д. Гаврильцево на 01.01.2013 составляет - 2 чел.
Количество домовладений - 16, в том числе постоянных хозяйств - 2.
Водоснабжение населенного пункта осуществляется от шахтных водопроводных колодцев.

XXIII. ВОДОСНАБЖЕНИЕ д. ГРУЗДЕВО

Деревня Груздево населенный пункт МО Куприяновское.
Общая площадь населенного пункта - 218,6 га.
Население д. Груздево на 01.01.2013 составляет - 9 чел.
Количество домовладений - 50, в том числе постоянных хозяйств - 5.
Водоснабжение населенного пункта осуществляется от шахтных водопроводных колодцев.

XXIV. ВОДОСНАБЖЕНИЕ п. ГРУЗДЕВСКИЙ

Поселок Груздевский населенный пункт МО Куприяновское.
Общая площадь населенного пункта - 75,0 га.
Население п. Груздевский на 01.01.2013 составляет - 15 чел.
Количество домовладений - 191, в том числе постоянных хозяйств - 9.
Водоснабжение населенного пункта осуществляется от шахтных водопроводных колодцев.

XXV. ВОДОСНАБЖЕНИЕ д. ЗЕЛЕНЬ ДОЛ

Деревня Зеленый Дол населенный пункт МО Куприяновское.
Общая площадь населенного пункта - 16,0 га.
Население д. Зеленый Дол на 01.01.2013 составляет - 7 чел.

Количество домовладений - 37, в том числе постоянных хозяйств - 7

Водоснабжение населенного пункта осуществляется от шахтных водопроводных колодцев

XXVI. ВОДОСНАБЖЕНИЕ д. КАРТАГАНОВО

Деревня Картаганово населенный пункт МО Куприяновское

Общая площадь населенного пункта - 31,9 га

Население д. Картаганово на 01.01.2013 составляет - 11 чел.

Количество домовладений - 44, в том числе постоянных хозяйств - 8

Водоснабжение населенного пункта осуществляется от шахтных водопроводных колодцев

XXVII. ВОДОСНАБЖЕНИЕ д. КНЯЖИЧИ

Деревня Княжичи населенный пункт МО Куприяновское

Общая площадь населенного пункта - 11,57 га

Население д. Васенино на 01.01.2013 составляет - 1 чел.

Количество домовладений - 23, в том числе постоянных хозяйств - 1

Водоснабжение д. Веретеньково осуществляется от шахтных водопроводных колодцев

XXVIII. ВОДОСНАБЖЕНИЕ д. КОПСОВО

Деревня Копсово населенный пункт МО Куприяновское

Общая площадь населенного пункта - 10,7 га

Население д. Копсово на 01.01.2013 составляет - 5 чел.

Количество домовладений - 29 в том числе постоянных хозяйств - 3

Водоснабжение населенного пункта осуществляется от шахтных водопроводных колодцев

XXIX. ВОДОСНАБЖЕНИЕ д. КОШЕЛИХА

Деревня Кошелиха населенный пункт МО Куприяновское

Общая площадь населенного пункта - 33,9 га

Население д. Гашкино на 01.01.2013 составляет - 29 чел.

Количество домовладений - 66, в том числе постоянных хозяйств - 17

Водоснабжение населенного пункта осуществляется от шахтных водопроводных колодцев

XXX. ВОДОСНАБЖЕНИЕ д. КРУГЛОВО

Деревня Круглово населенный пункт МО Куприяновское

Общая площадь населенного пункта - 16,5 га

Население д. Круглово на 01.01.2013 составляет - 14 чел.

Количество домовладений - 35, в том числе постоянных хозяйств - 9

Водоснабжение деревни осуществляется от шахтных водопроводных колодцев

PDF Compressor Free Version

XXXI. ВОДОСНАБЖЕНИЕ д. КРЫЛОВО

Деревня Крылово населенный пункт МО Куприяновское.
Общая площадь населенного пункта - 45,3 га.
Население д. Крылово на 01.01.2013 составляет - 24 чел.
Количество домовладений - 54, в том числе постоянных хозяйств - 13
Водоснабжение деревни осуществляется от шахтных водопроводных колодцев.

XXXII. ВОДОСНАБЖЕНИЕ д. КУПЛЯ

Деревня Купля населенный пункт МО Куприяновское.
Общая площадь населенного пункта - 12,13 га.
Население д. Купля на 01.01.2013 составляет - 13 чел.
Количество домовладений - 51, в том числе постоянных хозяйств - 13
Водоснабжение деревни осуществляется от шахтных водопроводных колодцев.

XXXIII. ВОДОСНАБЖЕНИЕ д. ЛЫКШИНО

Деревня Лыкшино населенный пункт МО Куприяновское.
Общая площадь населенного пункта - 25,5 га.
Население д. Лыкшино на 01.01.2013 составляет - 21 чел.
Количество домовладений - 76, в том числе постоянных хозяйств - 16
Водоснабжение деревни осуществляется от шахтных водопроводных колодцев.

XXXIV. ВОДОСНАБЖЕНИЕ д. МАЛИНОВО

Деревня Малиново населенный пункт МО Куприяновское.
Общая площадь населенного пункта - 28,9 га.
Население д. Малиново на 01.01.2013 составляет - 23 чел.
Количество домовладений - 34, в том числе постоянных хозяйств - 9
Водоснабжение деревни осуществляется от шахтных водопроводных колодцев.

XXXV. ВОДОСНАБЖЕНИЕ д. МАНЬЛОВО

Деревня Маньлово населенный пункт МО Куприяновское.
Общая площадь населенного пункта - 20,0 га.
Население д. Маньлово на 01.01.2013 составляет - 27 чел.
Количество домовладений - 51, в том числе постоянных хозяйств - 19
Водоснабжение деревни осуществляется от шахтных водопроводных колодцев.

XXXVI. ВОДОСНАБЖЕНИЕ д. МИСЮРЕВО

Деревня Мисюрево населенный пункт МО Куприяновское.
Общая площадь населенного пункта - 55,8 га.
Население д. Кожино на 01.01.2013 составляет - 22 чел.
Количество домовладений - 65, в том числе постоянных хозяйств - 12
Водоснабжение деревни осуществляется от шахтных водопроводных колодцев.

PDF Compressor Free Version

XXXVII. ВОДОСНАБЖЕНИЕ д. МОКЕЕВО

Деревня Мокеево населенный пункт МО Куприяновское.
Общая площадь населенного пункта - 8,6 га.
Население д. Колесниково на 01.01.2013 составляет - 2 чел.
Количество домовладений - 24, в том числе постоянных хозяйств - 2.
Водоснабжение деревни осуществляется от шахтных водопроводных колодцев.

XXXVIII. ВОДОСНАБЖЕНИЕ д. МОЛОДНИКИ

Деревня Молодники населенный пункт МО Куприяновское.
Общая площадь населенного пункта - 13,1 га.
Население д. Молодники на 01.01.2013 составляет - 5 чел.
Количество домовладений - 40, в том числе постоянных хозяйств - 4.
Водоснабжение деревни осуществляется от шахтных водопроводных колодцев.

XXXIX. ВОДОСНАБЖЕНИЕ д. МОРОЗОВКА

Деревня Морозовка населенный пункт МО Куприяновское.
Общая площадь населенного пункта - 25,4 га.
Население д. Морозовка на 01.01.2013 составляет - 151 чел.
Количество домовладений - 77, в том числе постоянных хозяйств - 60.
Водоснабжение деревни осуществляется от шахтных водопроводных колодцев.

XXXX. ВОДОСНАБЖЕНИЕ д. ОВИНИЦИ

Деревня Овиницы населенный пункт МО Куприяновское.
Общая площадь населенного пункта - 107,3 га.
Население д. Овиницы на 01.01.2013 составляет - 14 чел.
Количество домовладений - 101, в том числе постоянных хозяйств - 11.
Водоснабжение деревни осуществляется от шахтных водопроводных колодцев.

XXXXI. ВОДОСНАБЖЕНИЕ д. ПОГОСТ

Деревня Погост населенный пункт МО Куприяновское.
Общая площадь населенного пункта - 10,7 га.
Население д. Погост на 01.01.2013 составляет - 16 чел.
Количество домовладений - 56, в том числе постоянных хозяйств - 9.
Водоснабжение деревни осуществляется от шахтных водопроводных колодцев.

XXXXII. ВОДОСНАБЖЕНИЕ д. САПУНОВО

Деревня Сапуново населенный пункт МО Куприяновское.
Общая площадь населенного пункта - 28,8 га.
Население д. Сапуново на 01.01.2013 составляет - 24 чел.
Количество домовладений - 68, в том числе постоянных хозяйств - 16.
Водоснабжение деревни осуществляется от шахтных водопроводных колодцев.

PDF Compressor Free Version

XXXXIII. ВОДОСНАБЖЕНИЕ д. СВЕТИЛЬНОВО

Деревня Светильново населенный пункт МО Куприяновское.
Общая площадь населенного пункта - 27,60 га.
Население д. Светильново на 01.01.2013 составляет - 7 чел.
Количество домовладений - 73, в том числе постоянных хозяйств - 5
Водоснабжение деревни осуществляется от шахтных водопроводных колодцев.

XXXXIV. ВОДОСНАБЖЕНИЕ д. СЕМЕНОВКА

Деревня Семеновка населенный пункт МО Куприяновское.
Общая площадь населенного пункта - 26,80 га.
Население д. Семеновка на 01.01.2013 составляет - 20 чел.
Количество домовладений - 58, в том числе постоянных хозяйств - 10
Водоснабжение деревни осуществляется от шахтных водопроводных колодцев.

XXXXV. ВОДОСНАБЖЕНИЕ д. СЛУЧКОВО

Деревня Случково населенный пункт МО Куприяновское.
Общая площадь населенного пункта - 5,1 га.
Население д. Михайловское на 01.01.2013 составляет - 2 чел.
Количество домовладений - 13, в том числе постоянных хозяйств - 2

XXXXVI. ВОДОСНАБЖЕНИЕ д. СОФРЯКИ

Деревня Софряки населенный пункт МО Куприяновское.
Общая площадь д. Софряки - 11,1 га.
Население д. Софряки на 01.01.2013 составляет - 9 чел.
Количество домовладений - 24, в том числе постоянных хозяйств - 9
Водоснабжение деревни осуществляется от шахтных водопроводных колодцев.

XXXXVII. ВОДОСНАБЖЕНИЕ д. ХОРОШЕВО

Деревня Хорошево населенный пункт МО Куприяновское.
Общая площадь д. Хорошево - 18,8 га.
Население д. Хорошево на 01.01.2013 составляет - 13 чел.
Количество домовладений - 25, в том числе постоянных хозяйств - 6
Водоснабжение деревни осуществляется от шахтных водопроводных колодцев.

XXXXVIII. ВОДОСНАБЖЕНИЕ д. ШАНЬКОВО

Деревня Шаньково населенный пункт МО Куприяновское.
Общая площадь д. Шаньково - 30,7 га.
Население д. Шаньково на 01.01.2013 составляет - 28 чел.
Количество домовладений - 88, в том числе постоянных хозяйств - 14
Водоснабжение деревни осуществляется от шахтных водопроводных колодцев.

PDF Compressor Free Version

XXXXIX. ВОДОСНАБЖЕНИЕ д. ЮРЯТИНО

Деревня Юрятино населенный пункт МО Куприяновское.

Общая площадь д. Юрятино - 9,9 га.

Население д. Юрятино на 01.01.2013 составляет - 20 чел.

Количество домовладений - 30, в том числе постоянных хозяйств - 10.

Водоснабжение деревни осуществляется от шахтных водопроводных колодцев.